



tren

el placer de crear



Otoño - Invierno 2017



Revista Tren:
Otoño - Invierno 2017
Año 11 / Febrero 2017

Vigésimo primero - 2017
Tiraje: 4.200 ejemplares

Editado, Publicado y
Distribuido por:
Textil El Amazonas S.A.
Jr. Monsefú N° 681, Cercado de Lima
Lima - Perú

www.tren.com.pe

Copyright © 2017
Derechos Reservados

Dirección:
Pilar Limay

Coordinación:
Carolina de la Guerra

Staff de Manualidades:
Esther Román
Elsa Bautista A
Ana María Montoya
Irma Vega
Silvia Saldaña
Elvia Espinoza

Fotografía:
Guillermo Figueroa Tangüis

Modelos:
Alexandra Liao
Nicole Leuridan
Antón Zubov

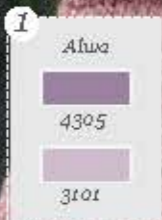
Niñas:
Amanda Cabrera Gerbolini
Aika Magill de la Guerra
Niños:
Felipe Cabrera Gerbolini
Santiago Carbajal Hoyos

Diseño Gráfico:
Larthe DSGN EIRL

Impresión
GRAFILUZ R&S



Combinaciones



MATERIALES

- Lana Alwa colores 3303 y 6205 (3 ovillos de cada color)
- Palos de tejer N° 5.5
- Crochet N° 5
- Tijeras **Ortiz**
- Cinta métrica **Ortiz**
- Aguja punta roma

Abreviaturas usadas en la Revista

Punto	p	Puntos juntos		Grado de Dificultad:
Derecho	der	revés	pjrev	
Punto derecho	pder	Punto entero	pe	
Punto revés	prev	Cadena	cad	FÁCIL
Puntos juntos	pj	Hilera	hil	INTERMEDIO
Puntos juntos derecho	pjder	Medio punto	mp	AVANZADO
Centímetros	cm	Lazada	laz	
		Reves	rev	

Chompa Alwa

INTERMEDIO

Talla S



PUNTOS EMPLEADOS

Punto Jersey:

- 1° hil Tejer toda la hil al der.
- 2° hil Tejer toda la hil al rev. Repetir siempre estas 2 hileras.

Punto Vainicas:

- 1° hil *Tejer 1der doble (clavar la aguja der en el pto a tejer y enrollar 2 veces el hilo alrededor de la aguja, tejerlo al der)*. Repetir desde * a *.
- 2° hil *Tejer 1der soltando las hebras de la hil anterior*. Repetir desde * a *.
- 3° a la 6° hil Tejer todos los pto al der.

PROCEDIMIENTO

ESPALDA

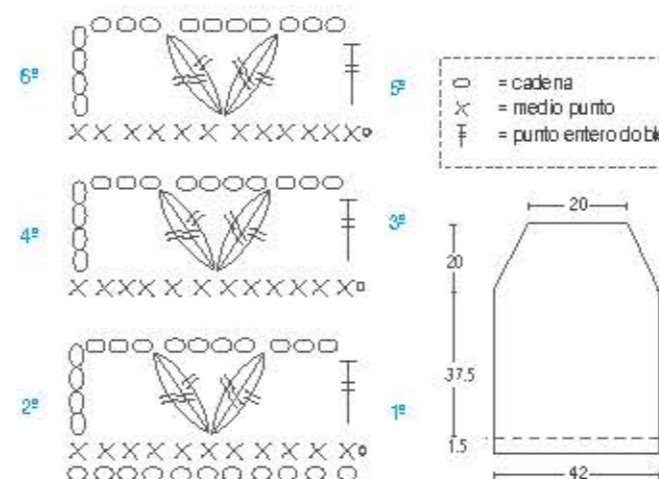
Con lana Alwa (doble hebra -combinar los 2 colores); y los palos de tejer N° 5.5, colocar 60ptos y tejer 4 hil en Punto Santa Clara. Cambiar al Punto Jersey y tejer recto.

Sisa: A una altura de 39cm, empezar con las disminuciones para la sisa, en ambos extremos de la espalda, como sigue: 2ptos juntos con 1 hil de por medio, 3 veces; 2ptos juntos con 3 hil de por medio, 5 veces; 2ptos juntos con 1 hil de por medio, 9 veces.

A una altura de 59cm cerrar los puntos, sin ajustar.

MOLDERÍA

Diagrama N° 1: (Tira a crochet)



DELANTERO

Con Lana Alwa (doble hebra- combinar los 2 colores) y los palos de tejer N° 5.5, colocar 60ptos y tejer 4 hil en Punto Santa Clara. Cambiar al Punto Vainicas y tejer recto.

Sisa: A una altura de 39cm, cerrar los puntos que corresponden a 4cm, en ambos extremos. Continuar tejiendo, e iniciar y terminar con 2ptos juntos de Vainicas, o las necesarias para llegar a la medida indicada (ver moldería).

TIRA A CROCHET

Con Lana Alwa (doble hebra) del color rojo 3303 y el crochet Prym N° 5, seguir la secuencia del diagrama N° 1; hasta la altura indicada.

MANGA DERECHA

Con lana Alwa (doble hebra-combinar los 2 colores) y los palos de tejer N° 5.5, colocar 30ptos y tejer 6hil en Punto Santa Clara. Cambiar al Punto Jersey, y hacer los siguientes aumentos: 1 aumento cada 4 hil por 4 veces; 1 aumento cada 6 hil por 4 veces; 1 aumento cada 8 hil por 2 veces.

A la altura de 39cm, cerrar los puntos que correspondan a 4cm. Ir colocando la tira de crochet sobre la sisa para calcular cuantas disminuciones se debe hacer. Las disminuciones para la sisa, se hará igual a la de la espalda, en ambos extremos.

Al lograr la altura indicada (ver moldería), cerrar los puntos. Realizar la otra manga de igual forma pero a la inversa.

ACABADOS

Con la aguja punta roma unir costados de espalda y delantero. Unir la sisa de manga a la espalda, colocar y fijar con afileros la tira de crochet en la sisa del delantero, para luego coserlo con la aguja punta roma. Terminar uniendo los costados de las mangas. Con el crochet Prym N° 5, tejer 2 hil de mp alrededor del escote.



TENDENCIAS

Colores de temporada



ATLÁNTICO



ARENA



SALMÓN

2040 ATLÁNTICO

- 2040 SEDITA ATLÁNTICO
- 2011 SEDITA AZUL ACERO
- 6001 SEDITA MIEL

3010 PASIÓN

- 3010 SEDITA PASIÓN
- 2302 SEDITA COBALTO
- 2019 SEDITA NAVY

1715 SELVA

- 1715 SEDITA SELVA
- 5028 SEDITA MOSTAZA
- 7614 SEDITA TOPO
- 2011 SEDITA AZUL ACERO

4415 ORQUÍDEA

2011 AZÚL ACERO

- 2011 SEDITA AZUL ACERO
- 7614 SEDITA TOPO
- 5028 SEDITA MOSTAZA

8010 ARENA

- 8010 SEDITA ARENA
- 6001 SEDITA MIEL
- 1028 SEDITA VERDE

5028 MOSTAZA

- 5028 SEDITA MOSTAZA
- 2302 SEDITA COBALTO
- 6001 SEDITA MIEL
- 3021 SEDITA GUINDA

- 4415 SEDITA ORQUÍDEA
- 5028 SEDITA MOSTAZA

7614 TOPO

- 7614 SEDITA TOPO
- 3313 SEDITA SALMÓN

3568 PALO ROSA

- 3568 SEDITA PALO ROSA
- 7614 SEDITA TOPO
- 8010 SEDITA ARENA

3313 SALMÓN

- 3313 SEDITA SALMÓN
- 5028 SEDITA MOSTAZA
- 6001 SEDITA MIEL

- 7614 SEDITA TOPO
- 1715 SEDITA SELVA



Poncho Sedita Plus

INTERMEDIO

Talla S



MATERIALES

- Lana Sedita Plus color 4077 (4 ovillos)
- Crochet Prym N° 5
- Tijeras **Critz**
- Cinta métrica **Critz**
- Aguja punta roma

PROCEDIMIENTO

Esta prenda se elabora en una sola pieza, un rectángulo de 50cm x 110cm.

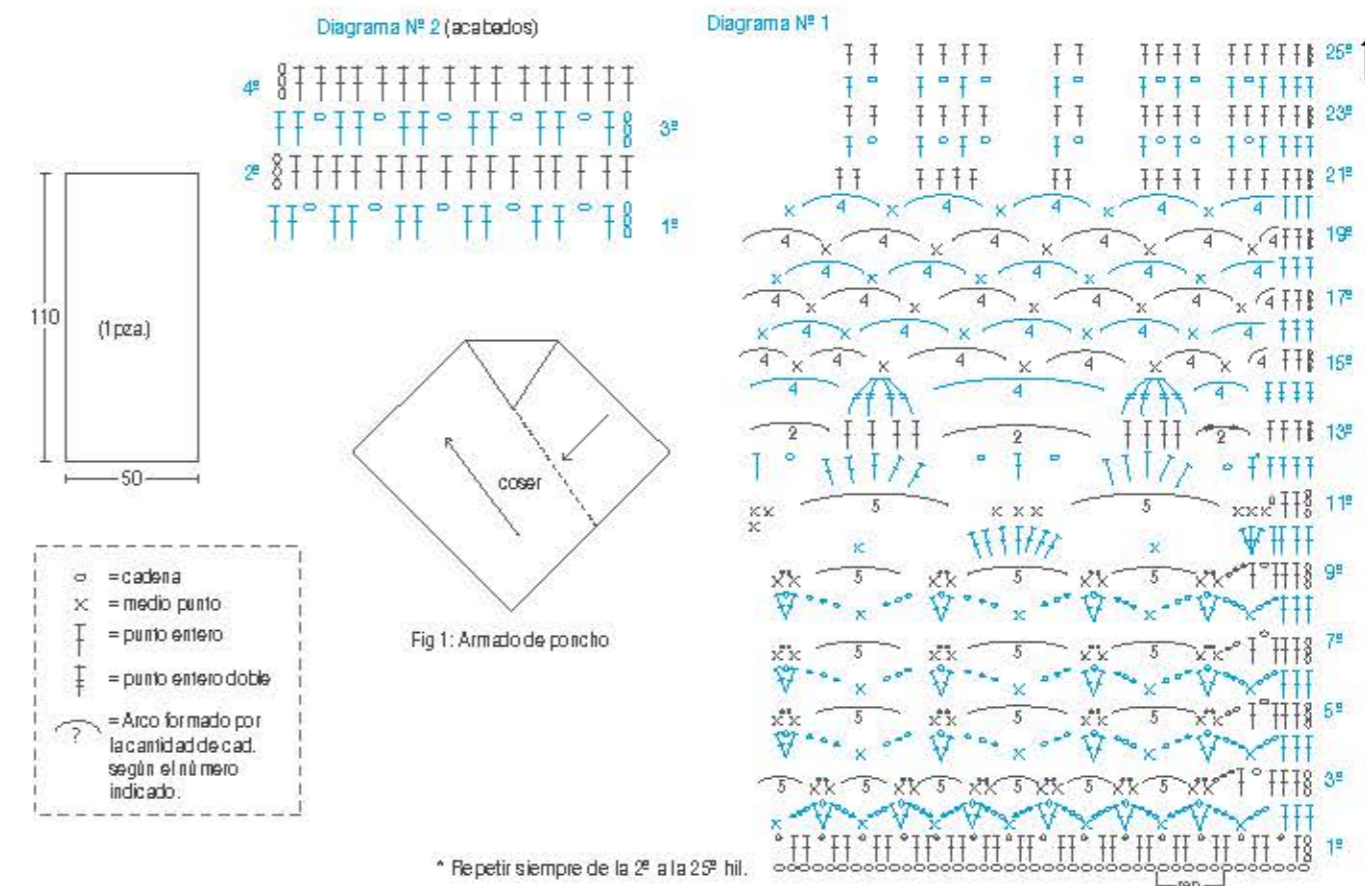
Con lana Sedita Plus y el crochet Prym N° 5, tejer como sigue:
Cadena de base : 71cad (Múltiplo de 6 x 10 = 60 + 6 + 5)

Tejer 71cad y seguir la secuencia del diagrama N°1 (ver moldiería), desde la 1ª a la 25ª hil; repetir las veces necesaria hasta lograr la medida indicada (ver moldiería).

ACABADOS

- Al tener el rectángulo con las medidas indicadas, y siendo como referencia la cadena de base inicial; tejer en forma de U siguiendo la secuencia del diagrama N° 2 (ver moldiería).
- Armar la prenda como se indica en la Fig. 1; y con la aguja punta roma coser como está indicado.

MOLDERÍA





1
Kana
6006 (cuello)
Rindemás
8141 (cuerpo)

2
Kana
4003 (cuello)
Rindemás
3121 (cuerpo)

3
Kana
2008 (cuello)
Rindemás
4594 (cuerpo)



MATERIALES

- Lana Rindemás color 6121 (3 ovillos)
- Lana Kana color 4010 (1 ovillo)
- Crochet N° 4.5
- Tijeras
- 2 botones

PROCEDIMIENTO

CANESÚ

Con lana Kana color 4010 y el crochet Prym N° 4.5, tejer una cadena de base de 71 cad.

1ª hil y todas las impares Tejer 71 puntos enteros.

2ª hil *3pe en cada uno de los pe de la hil anterior, 1 aumento (tejer 2pe en un solo pto de base)*; repetir desde *a*.
Terminar con 3pe.

4ª hil 4pe en cada uno de los pe de la hil anterior, 1 aumento, *3pe en cada uno de los pe de la hil anterior, 1 aumento

repetir desde *a*. Terminar con 3pe.

6ª hil 4pe en cada uno de los pe de la hil anterior, 1 aumento, * 6pe, 1 aumento * repetir desde *a* y terminar con 6pe.

8ª hil *5pe en cada uno de los pe de la hil anterior, 1 aumento* repetir desde *a*.

CAPA

Con lana Rindemás color 6121 y el crochet N° 4.5, seguir la secuencia del diagrama N° 1 (ver moldería). Continuar tejiendo hasta lograr la altura indicada o la que desee.

CUELLO

Con lana Kana color 4010 y el crochet N°4.5, seguir la secuencia del diagrama N°2 (ver moldería). Para finalizar con lana Rindemás tejer 1 hil de pe en el contorno del cuello.

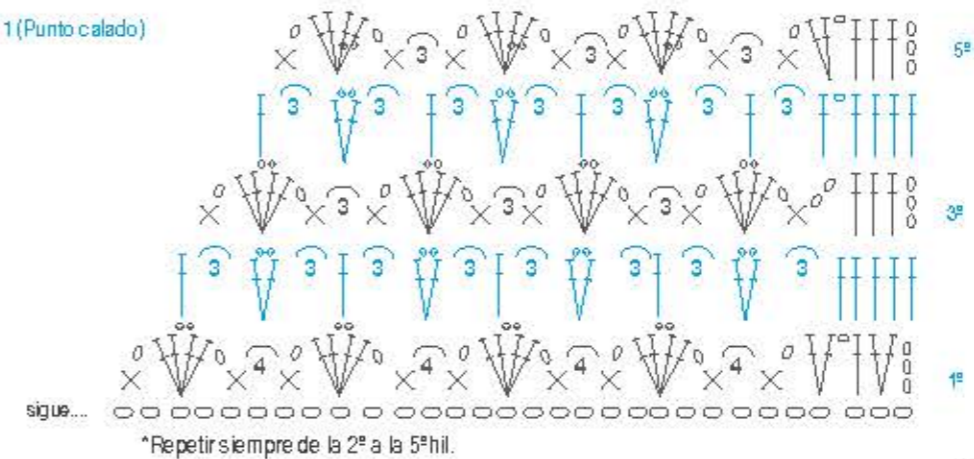
ACABADOS

Con el crochet N° 4.5 y la lana Rindemás color 6121 tejer 1 hil de mp en los delanteros y cuello, por último tejer 1 hil de Punto Cangrejo.

Coser los botones según la foto.

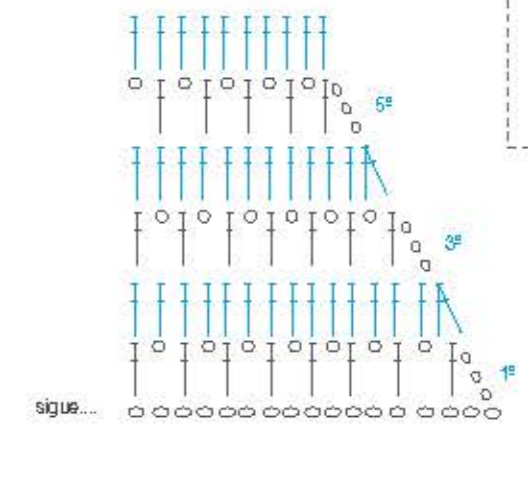
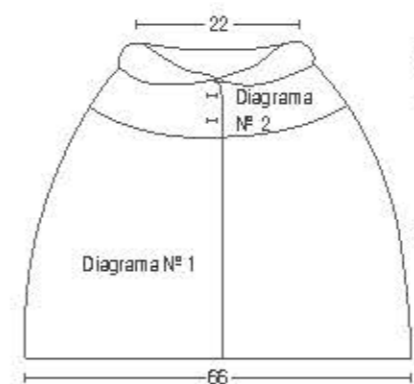
MOLDERÍA

Diagrama N° 1 (Punto calado)



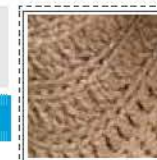
*Repetir siempre de la 2ª a la 5ª hil.

Diagrama N° 2 (cuello/disminuc.)



O = cadena
X = medio punto
F = punto entero
↑ = dirección que sigue el tejido





Combinaciones



MATERIALES

- Lana Gruesita color 8041 (02 ovillos) 3121 (01 ovillo)
- Crochet N°6
- Tijeras **Dritz**
- Cinta métrica **Dritz**

PROCEDIMIENTO

Comenzar primero tejiendo 1 bota y luego tejer el par.

Punta

Con lana Gruesita color 8041 y crochet N°6, tejer en forma circular la punta, como sigue:

Base: Formar un aro mágico y en ella tejer 6mp.

1° hil * Tejer 1mp y 1 aumento en el mismo punto*. Repetir desde *a*. En total 12ptos.

2° y 3° hil * Tejer 1mp, 1mp más aumento en el mismo punto * repetir desde *a*.

4° a 18° hil Tejer 1mp en cada mp de la hilera anterior. Tejer recto.

MOLDERÍA



Colocar la punta de tal forma que la unión de las hileras quede hacia la parte inferior de la planta.

Talón

Colocar la punta como se indicó anteriormente, tejer 1hil de 21mp, dejando 7mp en la parte superior (capellada) libres. Luego tejer la 2da hil con medio punto alto. Tejer recto e ir intercalando estas 2 hil, hasta lograr 13 hileras.

Doblar por la mitad y en la última hilera ir uniendo con el mismo crochet el talón.

Puño

1° hil Empezar a tejer desde la parte de la unión del talón y tejer 1 hil de 33mp en forma circular.

2° hil Tejer toda la hil en puntos enteros. Tejer cogiendo solo la hebra de atrás del mp de la hilera anterior, de tal forma que quede una vena horizontal de adorno. Esto se hará en cada una de las hileras a trabajar.

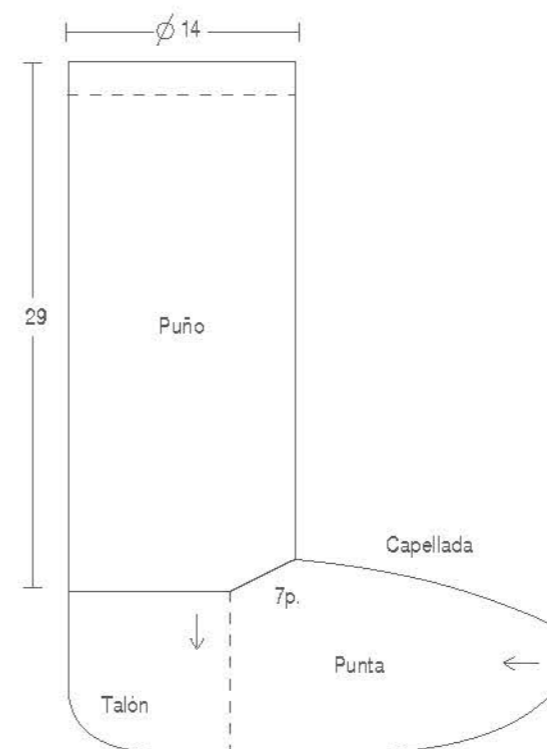
3° hil Tejer toda la hil en mp, como se indicó en la hil anterior.

4° hil Tejer toda la hil en pe doble. Repetir siempre la 3° y 4° hil.

Tejer hasta lograr la altura de 29cm, y terminar en la hilera de mp. Realizar la otra bota de igual forma.

ACABADOS

Con lana Gruesita color rojo y crochet N° 6 tejer una tira de 100 cadenas y en los extremos unir 1 pompon a cada lado. Colocar la tira de cadena en la penúltima hilera de la bota.



Combinaciones

1

Kana
2008 (cuello)
Super Suave
2040 (cuerpo)

2

Kana
6002 (cuello)
Super Suave
7010 (cuerpo)

3

Kana
6006 (cuello)
Super Suave
6010 (cuerpo)



MATERIALES

- Lana Supersuave color 8041 (5 ovillos)
- Lana Kana color N° 6006 (1 ovillo)
- Palos de tejer N° 5
- Tijeras **Dritz**
- Cinta métrica **Dritz**
- Aguja punta roma

PUNTOS EMPLEADOS

Punto Arroz Simple:

- 1º hil 1der, 1rev.
- 2º hil Tejer los puntos a la inversa, es decir, los puntos que se presentan al derecho tejerlos al revés, y los puntos que se presentan al revés tejerlos al derecho. Repetir siempre la 2da hilera.

Chompa Kana- Supersuave

Grado de dificultad: **AVANZADO**

Talla M



PROCEDIMIENTO

ESPALDA

Con los palos de tejer Prym N°5, la lana Supersuave en el color indicado, colocar 114ptos y tejer en punto elástico doble, empezando y terminando con 2rev. A una altura de 8cm cambiar los puntos y distribuirlos de la siguiente forma: 18ptos en punto arroz simple, 18ptos (ver diagrama N° 1 en moldería), 42ptos en punto arroz simple, 18ptos trenza (ver diagrama N° 1 en moldería), y 18ptos en punto arroz simple. Continuar tejiendo en forma recta y respetando los puntos indicados.

Sisa: A 64cm de altura total, dar forma a la sisa, como sigue: cerrar 2ptos juntos por 6 veces dejando 1hil de por medio, continuar tejiendo recto, respetando los puntos.

Inclinación de hombros: A una altura total de 39cm, tejer como sigue dejando 1 hilera de por medio:

- Cerrar 3ptos por 2 veces; cerrar 4ptos por 3 veces; cerrar 5ptos por 2 veces.

Escote: A una altura de 59cm, marcar el centro del total de puntos, y tejer como sigue:

- Cerrar 18ptos centrales; cerrar 1pto cada 3hil por 2 veces.

DELANTERO

Con los palos de tejer Prym N°5 y la lana Supersuave en el color indicado, colocar 114ptos y tejer en punto elástico doble, empezando y terminando con 2der. A una altura de 8cm cambiar los puntos y distribuirlos de la siguiente forma: 17ptos en punto arroz simple, 18ptos trenza (ver diagrama N° 1 en moldería), 44ptos (ver diagrama N° 2 en moldería), 18ptos trenza (ver

diagrama N° 1 en moldería), y 17ptos en punto arroz simple. Tejer recto y seguir de igual forma que la espalda las sisas e inclinación de hombros.

Escote: A diferencia de la espalda el escote se inicia a la altura de 44cm, como sigue: cerrar 24ptos centrales (ver moldería); 2ptos juntos, por 15 veces dejando 1hil de por medio. Continuar tejiendo recto hasta lograr la altura indicada.

MANGAS

Con los palos de tejer Prym N° 5 la lana Supersuave en el color indicado, colocar 40ptos y tejer en punto elástico doble. En la última hilera de este punto aumentar 8ptos y realizar la distribución equitativamente. A la altura de 8cm distribuir los puntos como sigue: 15ptos en arroz simple, 18ptos (ver diagrama N° 1 en moldería), 15ptos en punto arroz simple, tejer recto 2hil.

Aumentos: Se realizan en ambos extremos de la manga, como sigue: aumentar 1pto en la 3ª hil, aumentar 1pto por 9 veces cada 4ªhil, aumentar 1pto por 3 veces cada 6hil.

Disminuciones: A una altura de 45cm empezar con las disminuciones para formar la copa de manga, de la siguiente manera: cerrar 7ptos, 1 sola vez; cerrar 2ptos juntos por 10 veces cada 2hil de por medio; cerrar 20ptos 1 sola vez.

ACABADOS

Con la aguja punta roma unir costados de espalda y delantero. De igual forma los hombros, unir las mangas a la sisa. Cuello: Con los palos de tejer Prym N°5 y lana Kana, recoger de los costados del escote y espalda, 145ptos. Tejer en punto elástico simple, hasta lograr la altura de 9cm, cerrar los puntos sin ajustar. Con la aguja punta roma coser uno sobre otro el cuello.

MOLDERÍA

Diagrama N° 2

* Repetir siempre de la 34ª a la 3ª hil.

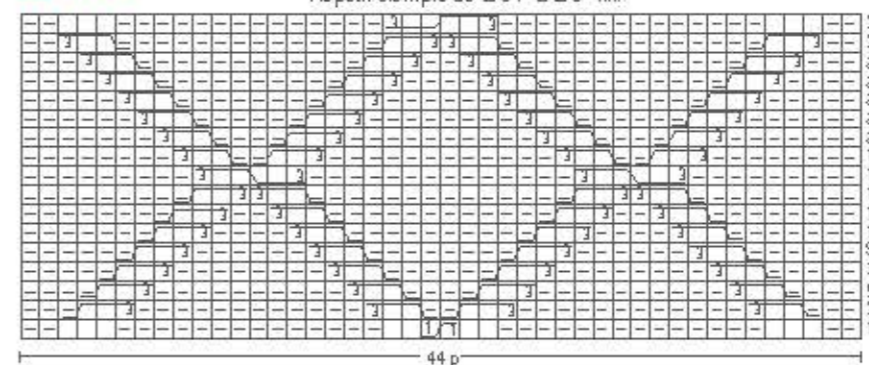
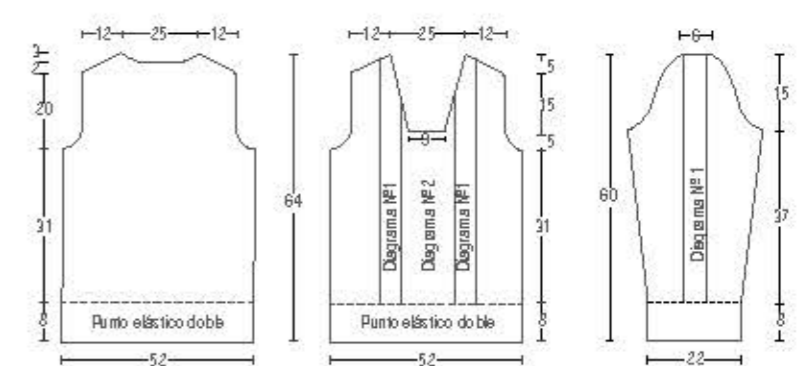
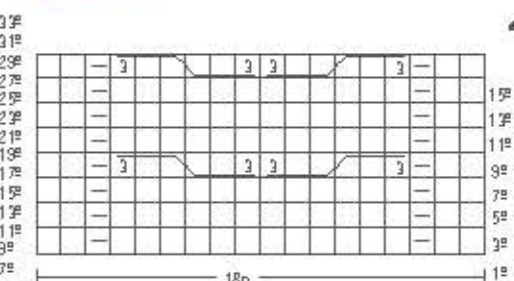


Diagrama N° 1

* Repetir siempre de la 8ª a la 1ª hil.



Combinaciones

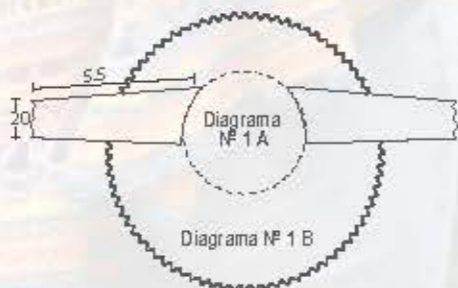
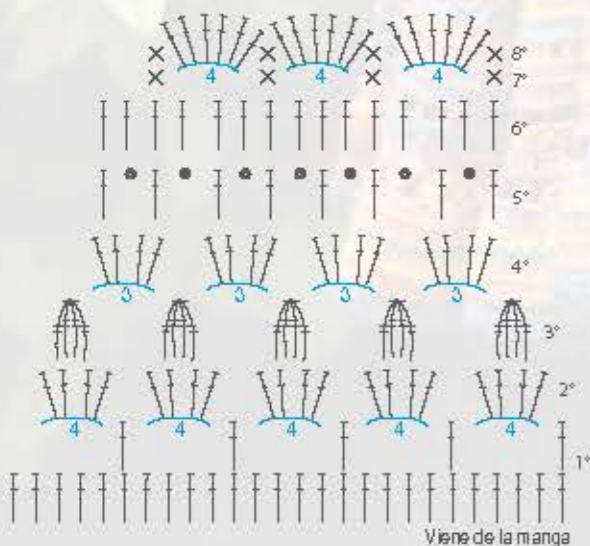
1 Angora
7007 (mangas)
Angora Batik
3502 (cuerpo)

2 Angora
2018 (mangas)
Angora Batik
2504 (cuerpo)

3 Angora
8046 (mangas)
Angora Batik
6509 (cuerpo)



Diagrama Nº 2 (Acabado de puño)



MATERIALES

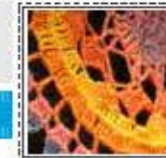
- Lana Angora Batik color 5507 (4 ovillos)
- Lana Angora color 2018 (1 ovillo)
- Crochet Nº 3.5
- Crochet Nº 4
- Tijeras **Dritz**
- Cinta métrica **Dritz**

- = cadena
- = punto deslíz
- × = medio punto
- ⊥ = punto entero
- ⊥ = punto entero doble
- ⌢ = Arco formado por la cantidad de cad. según el número indicado.

Saco Angora Batik

Grado de dificultad: **AVANZADO**

Talla S



PROCEDIMIENTO

CUERPO

ESPALDA

Con lana Angora Batik y crochet Nº 3.5, empezar a tejer la espalda como sigue:

Cad de Base: 8cad, cerrado con un deslíz para formar un círculo.

Desde aquí seguir la secuencia del diagrama Nº 1.a (ver moldería); hasta la 16ª hil.

Sisas: En la 17ª hil, distribuir los puntos para formar las sisas, según el diagrama Nº 1.a (ver moldería).

Las aberturas para las sisas serán reemplazadas por cadenas; las necesarias teniendo en cuenta la tensión de la persona no se debe soltar o ajustar mucho dichas cadenas.

Ruedo del Saco: Para elaborar el ruedo seguir el diagrama Nº 1.b (ver moldería). Esta consiste desde la 18ª a la 42ª hil. Para la hil 48ª tejer con lana Angora (doble hebra) y el crochet Nº 4, según el diagrama Nº 1.b (ver moldería).

MANGAS

Con lana Angora y el crochet Nº 3.5, empezar a tejer las mangas en punto entero, como sigue:

• Comenzar desde la unión del hombro, tejer:

- 1º hil En 1 pto base tejer 7pe
- 2º hil Aumentar 1 pto, en los extremos y 1 en el centro.
- 3º y 4º hil Aumentar 1 p, en los extremos y 2 en el centro.
- 5º - 7º hil Aumentar 1 pto, en los extremos y 1 en el centro.
- 8º - 12º hil Aumentar 1 pto, en los extremos y 2 en el centro.
- 13º - 16º hil Aumentar 1 pto en los extremos.
- 17º y 18º hil Tejer recto.
- 19º hil Aumentar 2ptos en los extremos.

NOTA: No olvidar que al ir tejiendo se debe enganchar los puntos en los costados de la sisa, evitando dejar aberturas.

20º hil A partir de esta hil trabajar en círculo, y disminuir 2pe en la unión.

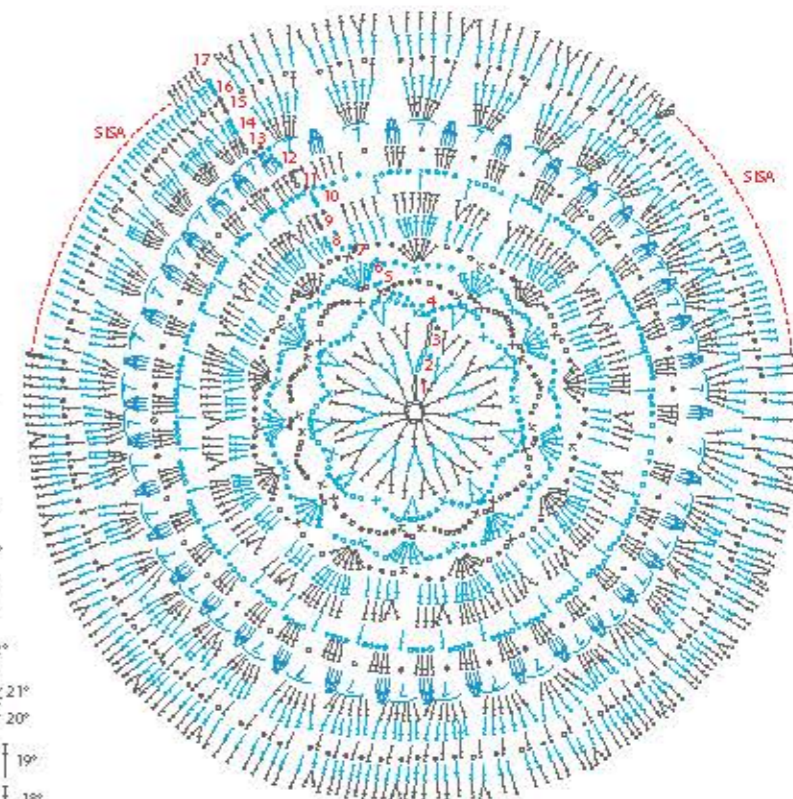
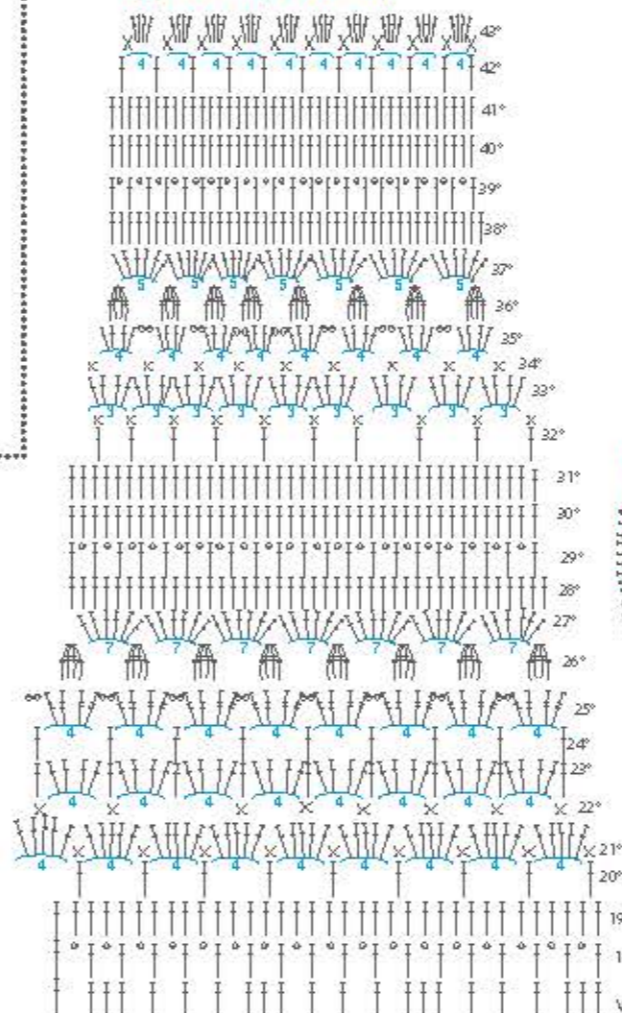
21º-25º hil Disminuir igual que la hil 20º. Continuar tejiendo recto, hasta lograr los 55cm de altura.

ACABADO

Con el crochet Nº 3.5 y la lana Angora, comenzar a tejer la manga siguiendo las instrucciones del diagrama Nº 2 (ver moldería).

MOLDERÍA

Diagrama Nº 1 B (Vuelo del saco)



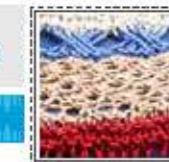
Combinaciones

1	2
Sedita Glam 2901	Sedita Glam 3522
6597	7271
Sedita 3006	Sedita 4706
3016	4061
8010	6021

Chompa Multicolor Sedita-Sedita Glam

Grado de dificultad:
AVANZADO

Talla S



PUNTOS EMPLEADOS

Punto Vainicas:

1° a 4° hil Tejer todos los pto al der.
5° hil *Tejer 1der doble (clavar la aguja der en el pto a tejer y enrollar 2 veces el hilo alrededor de la aguja, tejerlo al der)*. Repetir desde * a *.
6° hil *Tejer 1der soltando las hebras de la hil anterior*. Repetir desde * a *.
7° y 8° hil Tejer todos los pto al der.

Punto Vainicas Cruzadas: (Múltiplo de 6)

1° hil *Tejer 1der doble (clavar la aguja der en el pto a tejer y enrollar 2 veces el hilo alrededor de la aguja, tejerlo al der)*. Repetir desde * a *.
2° hil * Pasar al palo derecho 6ptos soltando las hebras de la hil anterior, volver a poner los 6ptos al palo izquierdo, pasar los últimos 3ptos sobre los 3 primeros y tejer los 6ptos al der*; repetir desde * a *.
3° hil * Tejer todos los pto al der, 3ptos trabajados en un punto*; repetir desde * a *.

Punto Garbarzo: (Múltiplo de 4)

1° hil Todas las hil impares tejerlas al rev.
2° hil *3ptos trabajados en 1pto (clavando siempre la aguja en el mismo pto, tejer 1der, 1rev, 1der), 3ptos juntos al rev*; repetir siempre de * a *.
3° hil * 3ptos juntos al rev, 3ptos trabajados en un punto*; repetir de * a *.

Vueltas Triples:

Extremo derecho (derecho de la prenda)
Tejer los 8ptos en Santa Clara, dar la vuelta al tejido (revés de la prenda), volver a tejer los 4ptos en Santa Clara, dar la vuelta al tejido (derecho de la prenda), dar la vuelta al tejido (revés de la prenda) volver a tejer los 4ptos en Santa Clara; tejer los puntos como corresponden.
Extremo izquierdo (revés de la prenda)
Tejer los 8ptos en Santa Clara, dar la vuelta al tejido (derecho de la prenda) volver a tejer los 4ptos en Santa Clara, dar la vuelta al tejido (revés de la prenda), dar la vuelta al tejido (derecho de la prenda), volver a tejer lo 4ptos en Santa Clara, tejer los puntos como corresponden.

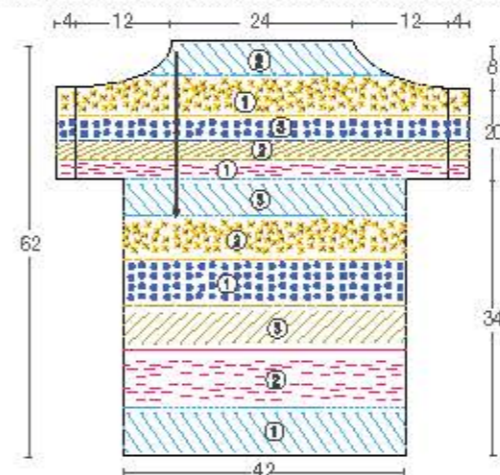
PROCEDIMIENTO

Esta prenda se teje desde el escote del cuello en 2 piezas.

ESPALDA

Con los palos de tejer Prym N° 6, tejer como sigue:

MOLDERÍA



Sedita color 2020: Colocar 48ptos en los palos de tejer y comenzar a tejer 8 hileras en Punto Garbarzo, haciendo aumentos de 1pto en cada extremo de las hileras impares, por 4 veces.

Sedita Glam color 6210: Tejer los siguientes aumentos:

*Aumentar en los extremos 5ptos, 1 vez y tejer la hil al der.
*Aumentar 6ptos en los extremos, 1 vez y tejer la hil al der.
*Aumentar 5ptos en los extremos, 1 vez y tejer la hil al der.
En la siguiente hil tejer 8ptos en Santa Clara y en ellos tejer una vuelta triple, tejer 72ptos en Punto Vainicas, excepto los últimos 8ptos que se tejen en vueltas triples, tejer la 2da hil de Punto Vainicas y terminar con 2 hil en Santa Clara.

Sedita color 2040: 1° hil Iniciar los 8ptos en Santa Clara y vueltas triples; tejer 12 figuras de Punto Vainicas Cruzadas, terminar esta hil con vueltas triples. 2° hil de Vainicas Cruzadas.

Sedita color 8041: Tejer 12 hileras en Punto Garbarzo.

Sedita Glam color 3727: Tejer 4hil en Punto Santa Clara.

1° hil 8ptos en Santa Clara, vueltas triples y 72ptos en Punto Vainicas, 8ptos en Santa Clara y vueltas triples. 2° hil De Punto Vainicas. Luego tejer 1hil en Santa Clara y aumentar 6ptos distribuidos en el centro, en total lograr 78ptos centrales.
En la siguiente hil de Santa Clara, cerrar 14ptos en los extremos de la prenda, dando forma a las mangas.

Sedita color 2020: Tejer las 2 hileras del Punto Vainicas Cruzadas y terminar con 2 hileras en Santa Clara.

Sedita Glam color 6210: Tejer 12 hileras en Punto Garbarzo.

Sedita color 2040: Tejer 4hil en Santa Clara, 2hil en Punto Vainicas y terminar con 2hil en Santa Clara.

Sedita color 8041: Tejer 2hil de Vainicas Cruzadas y terminar con 3hil en Santa Clara.

Sedita Glam color 3727: Tejer 12 hileras en Punto Garbarzo.

Sedita color 2020: Tejer 4hil en Santa Clara, 2hil de Vainicas y 8hil en Santa Clara, en esta última hilera cerrar los puntos, sin ajustar.

DELANTERO

Tejer la pieza de igual manera que la espalda.

ACABADOS

*Con la aguja punta roma unir hombros.
*De igual forma unir costados de espalda y delantero, teniendo en cuenta las colitas de lana dejadas al iniciar cada color, de aquí se aprovecha para la unión color con color.

MATERIALES

- Lana Sedita colores 2020, 8041, 2040 (01 ovillo de cada uno)
- Lana Sedita Glam colores 3727, 6210 (01 ovillo de cada uno)
- Palos de Tejer Prym N° 4
- Tijeras Dritz
- Cinta métrica Dritz

COLORES

- ▨ = Sedita(2020)
- ▨ = SeditaGlam(3727)
- ▨ = Sedita(8041)
- ▨ = Sedita(2040)
- ▨ = SeditaGlam(6210)

PUNTOS

- ① Punto Vainicas
- ② Punto Garbarzo
- ③ Punto Vainicas Cruzadas

9 colores más para escoger



Poncho Glacé

Grado de dificultad: **AVANZADO**

Talla S



MATERIALES

- Lana Glacé color 2009 (3 ovillos)
- Crochet N° 3
- Tijeras
- Cinta métrica

PROCEDIMIENTO

Pastilla
Para realizar la pastilla seguir la secuencia del diagrama N° 1 (ver moldería).
La primera pastilla se hace completa. Las demás se tejen y en la última hil se va uniendo a las otras pastillas con deslices.

Distribución de Pastillas
Este poncho está conformado en total por 80 pastillas, distribuidas en 5 hileras.
Para empezar a tejer este poncho, es importante tener en cuenta la distribución de las pastillas (ver en moldería el diagrama N° 2).
Las pastillas numeradas en el diagrama N° 2 son las guías de cada hilera (observar la posición en relación a las demás); de preferencia se deben colocar tanto en el delantero y la espalda, para evitar confusiones.

ACABADOS
Una vez armado el poncho en la parte superior del mismo, hacer el acabado siguiendo la secuencia del diagrama N° 3 (ver moldería).
Inicialmente llenar los espacios que hay entre pastilla y pastilla, con los arco de cadena, una vez logrado esto, tejer en forma circular 5ª hil de arcos de cadena y terminar con la hil de abanicos.

MOLDERÍA

Diagrama N° 1 (pastilla)

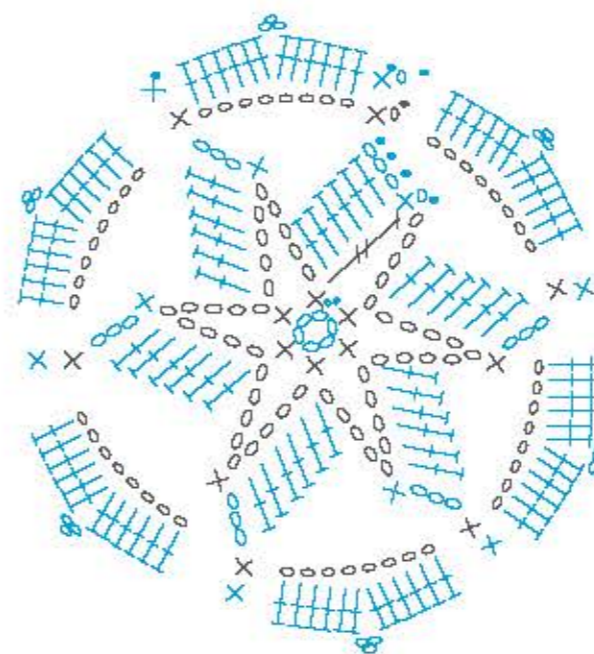


Diagrama N° 2 (Distribución de pastillas)

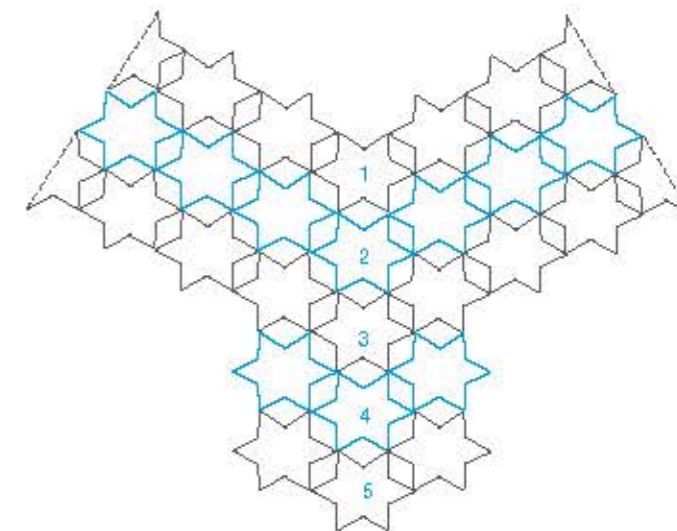
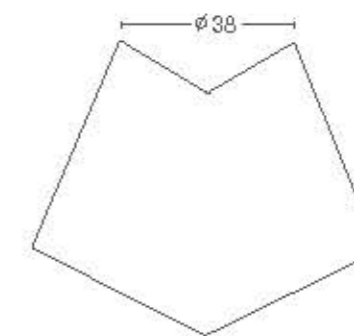
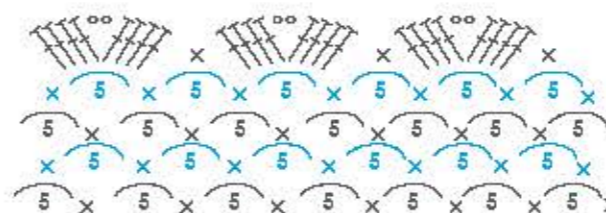


Diagrama N° 3 (acabados)



- o = cadena
- * = punto deslíz
- x = medio punto
- † = punto entero

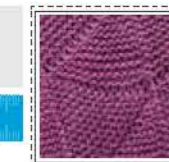


8 colores más para escoger



Chompa Baby Andes

Grado de dificultad
FACIL



Talla S

MATERIALES

- Lana Baby Andes color 4061 (4 ovillos)
- Palos de tejer N° 5.5
- Tijeras **Dritz**
- Cinta métrica **Dritz**
- Aguja punta roma
- Marcadores

PROCEDIMIENTO

Esta prenda se teje en 2 piezas.

ESPALDA

Base de Triángulos

Con los palos de tejer N° 5.5 y lana Baby Andes, colocar 90ptos y tejer formando 6 triángulos (ver moldería), como sigue:

Primera Ronda de Triángulos:

Tejer formando 1 triángulo por vez, y con el Punto Santa Clara.

- 1° hil Tejer 15ptos al der, girar el tejido.
 - 2° hil Pasar el 1°pto sin tejer, los demás pto al der.
 - 3° hil Tejer 14der y girar, no tejer el pto sin tejer.
 - 4° hil Pasar el 2°pto sin tejer, los demás pto al der.
 - 5° hil Tejer 13der y girar, no tejer los 2ptos sin tejer.
- Continuar tejiendo la secuencia descrita hasta pasar los 15ptos sin tejer. La última hil tejer todos los pto al der y colocar un marcador.

Repetir la secuencia hasta lograr los 6 triángulos

Segunda Ronda de Triángulos:

Primer Triángulo:

- 1° hil Tejer 14der, girar, el último pto pasarlo sin tejer.
 - 2° hil Tejer 14der.
 - 3° hil Tejer 13der y girar, pasar el penúltimo pto sin tejer.
- Repetir esta secuencia hasta lograr los 15ptos en el palito derecho y colocar un marcador.

Segundo Triángulo y demás:

- 1° hil Con el palito izquierdo levantar del costado del primer triángulo (ronda anterior) 15ptos. Tejer 14ptos al der, coger 1pto del palito izquierdo (triángulo del costado), y montarlo sobre el último punto que no se tejió; tejerlo al der y girar.
 - 2° hil Tejer toda la hil al der.
 - 3° hil Pasar el primer pto sin tejer, tejer 13ptos al der. Coger 1pto del palito izquierdo (triángulo del costado), y montarlo sobre el último punto que no se tejió; tejerlo al der y girar.
 - 4° hil Tejer 14der y girar; no tejer el pto que no se tejió.
 - 5° hil Pasar el 2do pto sin tejer, tejer 12pto al der. Coger 1pto del palito izquierdo (triángulo del costado), y montarlo sobre el último punto que no se tejió; tejerlo al der y girar.
 - 6° hil Tejer 13der y girar; no tejer los 2ptos que no se tejieron.
- Continuar la secuencia hasta que nos quede 15ptos en el palito derecho. Colocar un marcador.
Repetir desde la primera hilera hasta lograr cerrar los espacios que quedaron entre triángulo y triángulo de la primera ronda. Siempre repetir las 2 rondas hasta lograr la altura indicada (ver moldería).

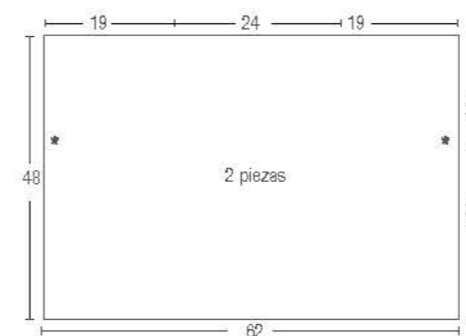
DELANTERO

Realizar de la misma forma en que se hizo la espalda.

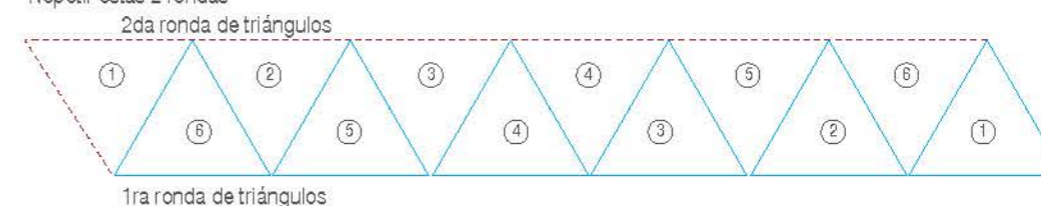
ACABADOS

Enfrentar espalda y delantero, con la aguja punta roma unir los costados dejando la abertura para la sisa (ver moldería). Del mismo modo cerrar hombros dejando la abertura para el escote (ver moldería).

MOLDERÍA



*Repetir estas 2 rondas



6 colores más para escoger



Cuellerá Kuchi

Grado de dificultad: **FÁCIL**



Talla 10 años

MATERIALES

- Lana Kuchi color 1010 (01 ovillo)
- Palos de tejer N° 4
- Tijeras **Dritz**
- Cinta métrica **Dritz**
- 3 botones medianos
- 3 botones pequeños

PROCEDIMIENTO

Con los palos de tejer Prym N°4 y Lana Kuchi color 1010, colocar 56ptos y distribuirlos de la siguiente manera:

2ptos en Punto Santa Clara, 52ptos según el diagrama N° 1 (ver moldería), y terminar con 2ptos en Santa Clara.

NOTA: Tener en cuenta que el 1er pto de cada hilera no se teje. Tejer recto hasta llegar a la altura de 56cm (ver moldería). Cerrar los puntos por el revés de la prenda respetando su forma.

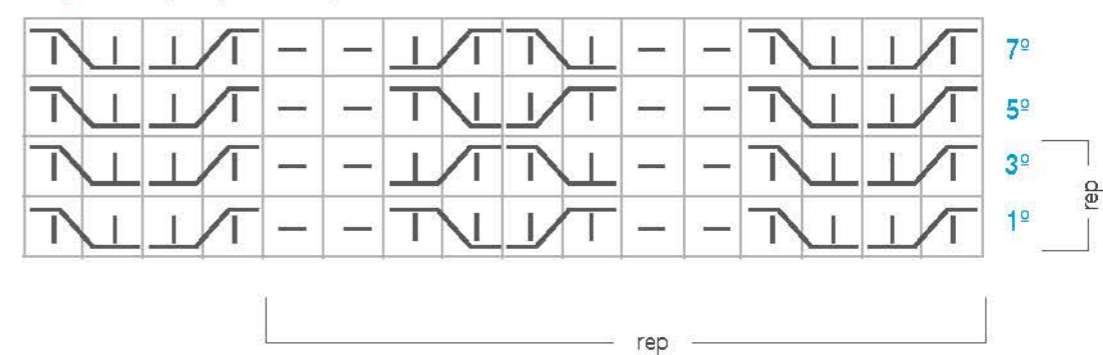
ACABADOS

Por el lado derecho de la cuellerá en el borde inferior, y en forma horizontal coser los botones medianos.

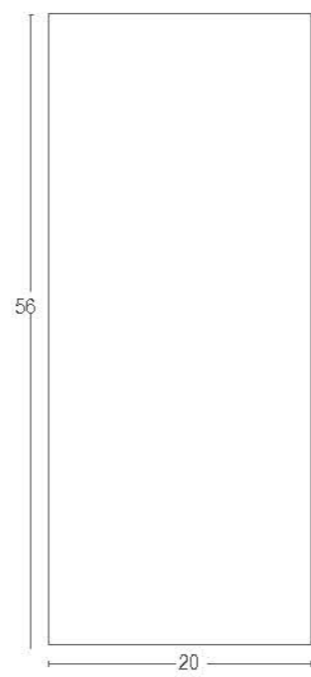
Por el lado del revés de la cuellerá en el lado izquierdo y en forma vertical colocar los botones y coserlo.

MOLDERÍA

Diagrama N° 1: (Multiplo de 12 + 4)



* Repetir desde la 1ª a la 4ª hil.
* Tejer las hil pares como se presentan los puntos.

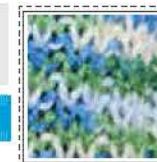


= punto derecho
 = punto revés
 = Colocar 1p. en la aguja auxiliar, detrás de la labor, tejer 1der. y el punto de la aguja auxiliar de derecho.
 = Colocar 1p. en la aguja auxiliar, delante de la labor, tejer 1der. y el punto de la aguja auxiliar de derecho.

Chompa Rindemás

Grado de dificultad: **FÁCIL**

Talla 6 años



MATERIALES

- Lana Rindemás Multicolor color 2141 (3 ovillos)
- Palos de tejer Prym N° 4,5
- Palos de tejer Prym N° 5
- Crochet N° 4
- Tijeras Dritz
- Cinta métrica Dritz
- Aguja punta roma

PUNTOS EMPLEADOS

Punto Elástico Doble:

1º hil 2der, 2rev.
2º hil Tejer los puntos como se presentan. Repetir siempre estas 2 hileras.

PROCEDIMIENTO

ESPALDA

Con los palos de tejer Prym N° 4,5 y lana Rindemás Multicolor 2141 colocar 70ptos y tejer en Punto Elástico Doble. A una altura de 8cm cambiar los palos de tejer al N°5 y continuar tejiendo recto con el mismo punto.

Escote: A 38cm de altura, marcar la mitad exacta del total de puntos y colocar un marcador. Luego tejer como sigue: Cerrar 14ptos centrales, cerrar 2 veces 2ptos juntos, dejando 1 hilera de por medio, en un lado del escote. Repetir lo mismo pero a la inversa en el otro lado del escote.

Inclinación de hombros: Se hace al mismo tiempo que el escote, de la siguiente manera:
Cerrar 1 vez 4ptos, dejando 1 hil de por medio; cerrar 1 vez 14ptos,

MOLDERÍA

dejando 1 hil de por medio; cerrar 1 vez 4ptos, dejando 1 hil de por medio.

DELANTERO

Con los palos de tejer Prym N° 4,5 y lana Rindemás Multicolor, colocar 70ptos y tejer en Punto Elástico Doble. A una altura de 8cm cambiar los palos de tejer al N° 5 y continuar tejiendo recto con el mismo punto.

Escote: A una altura de 27cm, marcar la mitad exacta del total de puntos, y tejer como sigue:

Cerrar los 2ptos centrales. En el lado del escote derecho cerrar 4 veces con disminuciones simples, dejando 1 hil de por medio. Cerrar 3 veces con disminuciones simples cada 2 hil de por medio.

Realizar el escote del lado izquierdo, agregando la punta de otro ovillo y tejer de la misma manera pero en forma inversa, de preferencia hacerlo a mismo tiempo que el otro escote para evitar confusión.

Inclinación de hombros: Realizarlo de igual forma que la espalda.

MANGAS

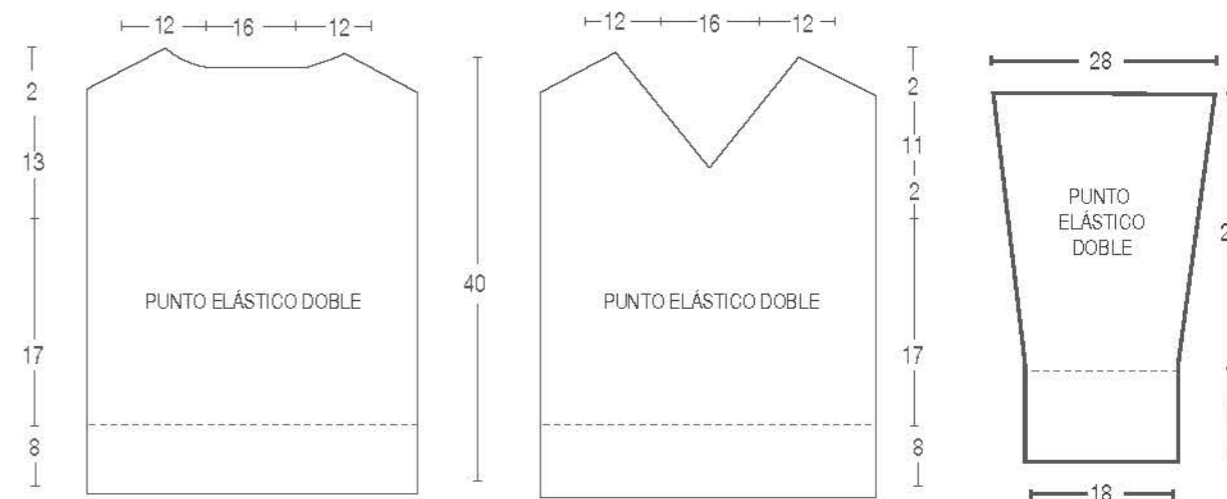
Con los palos de tejer Prym N°4,5 y lana Rindemás Multicolor, colocar 34ptos y tejer en Punto Elástico Doble. A una altura de 6cm aumentar 1pto en cada extremo de la hil. A 8cm de altura cambiar a palos de tejer N° 5 y continuar tejiendo el mismo punto.

Aumentar 1pto en cada lado de la hil, 4 veces cada 8hil. A una altura de 30cm cerrar los puntos sin ajustar y respetando su forma. Realizar la otra manga de igual forma.

ACABADOS

Con la aguja punta roma unir los hombros de espalda y delantero, de igual forma cerrar los costados de la chompa, dejando la abertura para las sisas (ver moldería); también dejar una abertura de 8cm en la parte inferior de la prenda.

Unir las mangas a las sisas, y luego cerrar el costado de la manga. Con el crochet N° 4 tejer 1 hilera de medio punto en todo el borde del escote.



Combinaciones



MATERIALES

- Lana Ananaw color 1001 (01 ovillo)
- Lana Ananaw Multicolor 1112 (01 ovillo)
- Circular de 40cm N° 3.5
- Palos de tejer N° 4
- Crochet N° 3
- Tijeras **Dritz**
- Cinta métrica **Dritz**
- 2 botones pequeños

Vestido Ananaw Multicolor

INTERMEDIO

Talla 8 años



PUNTOS EMPLEADOS

Punto Acanalado
1° hil Tejer toda la hil al rev.
2° hil Tejer toda la hil al der.
3° hil Tejer toda la hil al der.
4° hil Tejer toda la hil al rev.
Repetir siempre estas 4 hileras.

PROCEDIMIENTO

CANESÚ

Con el circular Prym N° 3.5 y lana Ananaw color 1001 (verde) colocar 100ptos y tejer la 1ra hil del revés; luego tejer la 2da hil al der y distribuir los puntos como sigue:
13ptos + 4ptos (pretina espalda tejer en santa clara); 1laz, 1der, 1laz.
18ptos (manga); 1laz, 1der, 1laz.
26ptos (delantero); 1laz, 1der, 1laz.
18ptos (manga); 1laz, 1der, 1laz.
13ptos + 4ptos (pretina de espalda tejer en santa clara).

Ojales: Tejer 2der, 2pder juntos, 1 laz. Se harán 2 ojales, la primera en la 3ra hil y la segunda se hará a los 3.5cm del primer ojal.

Sisa: Esta se formará con las lazadas indicadas anteriormente, continuar tejiendo hasta lograr obtener 19 agujeros (aumentos). Será a la misma altura de la abertura de espalda. Luego unir todos los puntos tanto de sisa y abertura de espalda, dando un total de 148ptos; tejer recto y en el punto que corresponde hasta lograr la altura total de 13cm para el canesú (ver moldería). Dejar los puntos en espera.

FALDA

Tejer la falda con el Punto Acanalado emplear la Técnica de Vueltas Entrecortadas o Vueltas Cortas. Con lana auxiliar y los palos de tejer N° 4, colocar 66ptos. Continuar con lana Ananaw multicolor.

1° hil Tejer toda la hil al rev.
2° hil Tejer al der, dejando 2ptos finales sin tejer.
Repetir la 2da hil hasta que queden 30ptos en los palitos.

Nota: No olvidar que se debe respetar la secuencia del Punto Acanalado.

Luego tejer los 30ptos más los que se dejó sin tejer (66ptos), en la puntada que corresponde.

Volver a tejer como se indicó anteriormente; excepto que esta vez se hará de forma opuesta; si se dejó los puntos en espera al lado izquierdo (cintura), ahora se hará al lado derecho (borde de falda). Continuar tejiendo intercalando siempre estos 2 sentidos por 6 veces. Unir con los puntos iniciales punto por punto.

ACABADOS

Recoger de un lado de la falda (cintura) 176ptos y unirlos al canesú donde se dejó los puntos en suspenso. La diferencia de puntos es de 28ptos tener en cuenta a la hora de unir.

Coser los botones. Con crochet N° 3 y lana Ananaw multicolor, tejer 2mp y 1 picot desde la abertura de espalda y escote; de igual forma en las mangas.

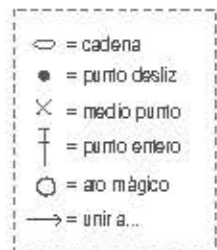
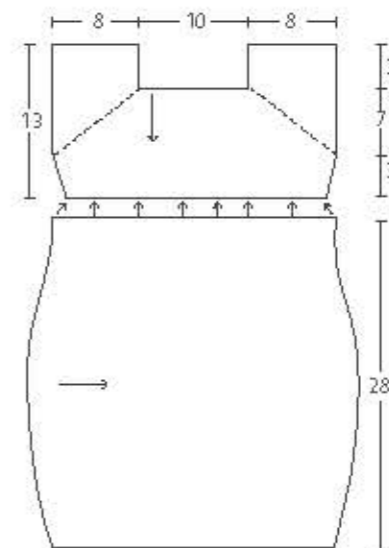
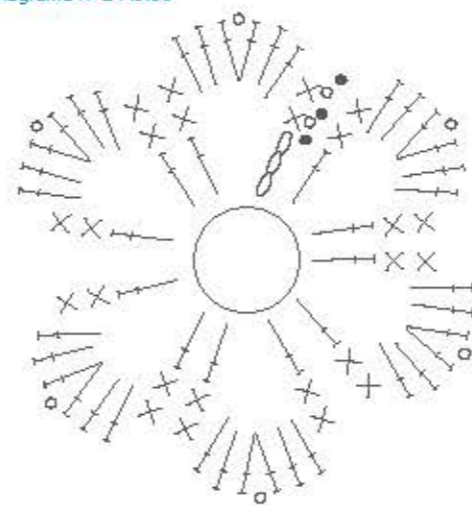
Con crochet N° 3 y lana Ananaw color 101, tejer 2mp y 1 picot en el borde de la falda.

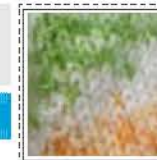
FLORES:

Con crochet N° 3 y lana Ananaw multicolor, seguir la secuencia del diagrama N° 1 (ver moldería). Hacer 3 flores y coserlas en el delantero del vestido (ver foto).

MOLDERÍA

Diagrama N° 2 Flores





MATERIALES

- Lana Candy color 1408 (2 ovillos)
- Palos de Tejer N° 5
- Circular de 40cm N° 5
- Tijeras **Dritz**
- Cinta métrica **Dritz**
- Aguja punta roma

PUNTOS EMPLEADOS

Punto Elástico Doble:

1º hil 2der, 2rev.

2º hil Tejer los puntos como se presentan. Repetir siempre estas 2 hileras.

Punto Jersey:

1º hil Tejer toda la hil al der.

2º hil Tejer toda la hil al rev. Repetir siempre estas 2 hileras.

Punto Falso Inglés:

1º hil 1rev introduciendo la aguja en la hil anterior, 1der introduciendo la aguja en la hil anterior, 1rev introduciendo la aguja en la hil anterior.

2º hil Tejer los puntos como se presentan.

PROCEDIMIENTO

ESPALDA

Con lana Candy y los palos de tejer N° 5, colocar 70ptos y tejer como sigue: 1der, 1rev, *2der, 2 rev*, repetir desde *a* y terminar con 2der, 1rev y 1der.

A una altura de 4cm, distribuir los puntos como sigue: 1pto de orillo (todas las hil al der); *3ptos en Falso Inglés, 10ptos en Jersey* (repetir 5 veces de *a*) y terminar con 3ptos en Falso Inglés y 1p de orillo. Tejer recto.

Inclinación de hombros: A una altura de 37cm, tejer como sigue; cerrar 5ptos, 1 vez dejando 1hil de por medio; cerrar 6ptos, 1 vez dejando 1hil de por medio; cerrar 7ptos, 1 vez. Dejar 34ptos centrales en suspenso.

DELANTERO

Tener en cuenta que es 1cm menos que la espalda. Tejer de igual forma que la espalda, hasta el escote.

Escote: A una altura de 32cm, marcar la mitad exacta del total de puntos; y tejer como sigue: cerrar 16ptos centrales; hacer 4 disminuciones simples, dejando 1hil de por medio; hacer 3 disminuciones dobles, dejando 1hil de por medio. Realizar el otro lado del escote de la misma forma pero a la inversa.

ACABADOS

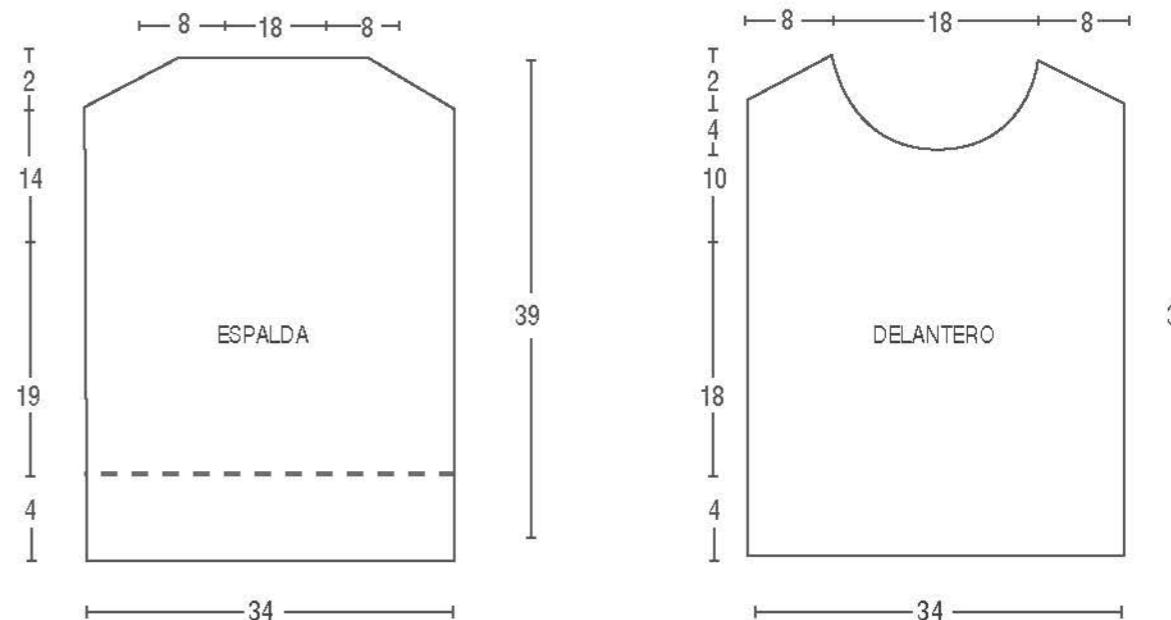
Con la aguja punta roma unir hombros de espalda y delantero; de igual forma los costados, dejando la abertura que corresponde a la sisa (ver moldería) y la abertura inferior de 9cm.

Capucha: Con el circular Prym N° 5, recoger de todo el borde del escote 80ptos, recogidos como sigue: 23ptos del delantero, 34ptos espalda y 23ptos delantero.

Distribuir los puntos, de la siguiente manera: 1der, 3ptos en Falso Inglés, 72ptos en Jersey; 3ptos en Falso Inglés y 1der. Tejer 1hil y cerrar 1pto en la espalda, quedando impar el total de puntos, tejer recto.

A una altura de 4cm, marcar el punto central y aumentar 1pto a cada lado del mismo; por 11 veces, y dejando 1hil de por medio. Tejer recto por 14cm más. Enfrentar los puntos por la mitad y cerrar punto por punto. Asegurar la lana y cortar.

MOLDERÍA



Combinaciones

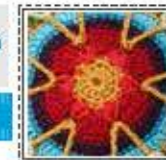
1	2
Sedita Multicolor 2038	Sedita Multicolor 2011
4010	2302
3006	5020
1021	3056
5002	6001
1028	1715
4706	1070
4216	4021
3043	2036



Cojín multicolor en Sedita



INTERMEDIO



MATERIALES

- Lana Sedita colores: 3025 - 3216 - 4216 - 1070 - 1028 - 5028 - 2200 - 2076 - 4061 (50 gr de c/u).
- Crochet N° 3.5
- Tijeras **Driz**
- Cinta métrica **Driz**
- Cojín redondo en dunlopillo

PROCEDIMIENTO

Este cojín se teje en 2 piezas iguales.

DIAGRAMA N° 1

Con el crochet N° 3.5 seguir la secuencia del diagrama N° 1 (ver moldería), tener en cuenta los cambios de color, de la siguiente manera:

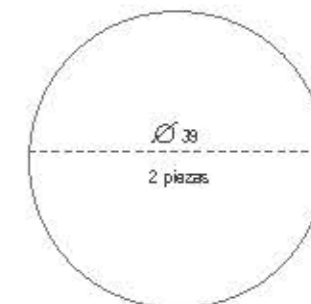
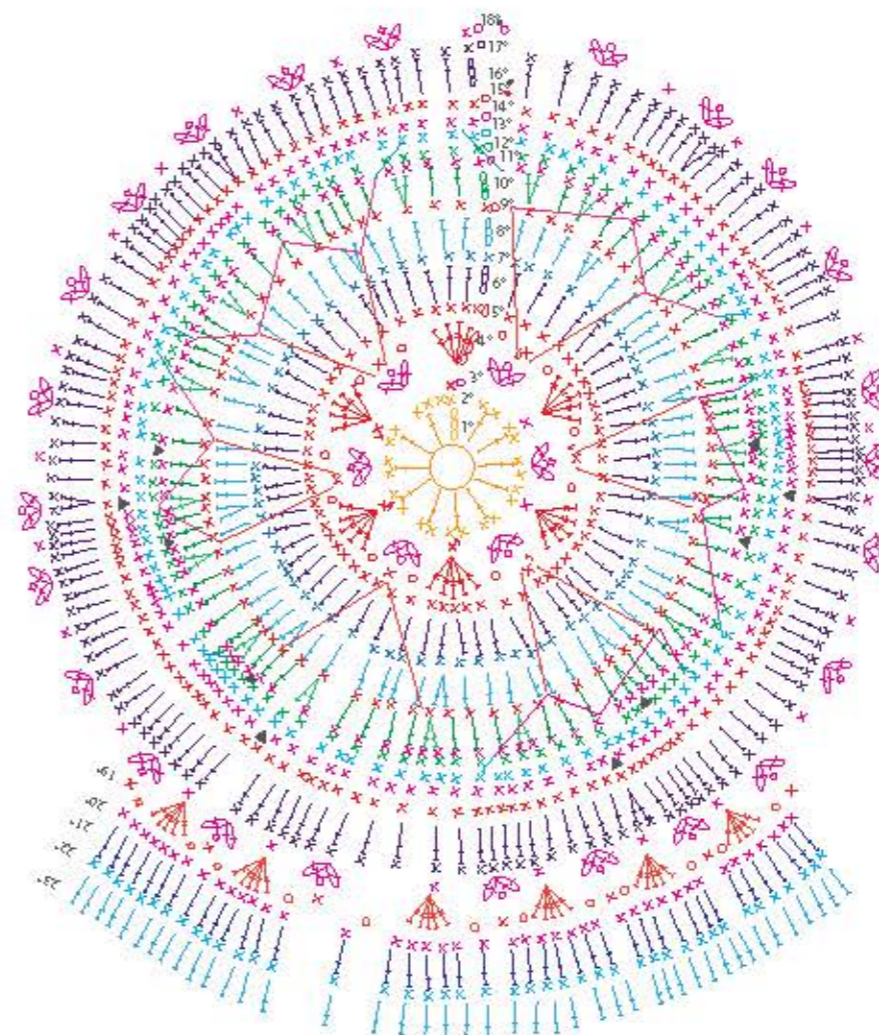
1° y 2° hil Sedita color 5028; 3° hil Sedita color 3216; 4° y 5° hil Sedita color 3025; 6° hil Sedita color 4061; 7° hil Sedita color 2076; 8° hil Sedita color 2200; 9° hil Sedita color 5028; 10° hil Sedita color 1028; 11° hil Sedita color 1070; 12° hil Sedita color 1028; 13° hil Sedita color 4216; 14° hil Sedita color 3216; 15° y 16° hil Sedita color 3025; 17° y 18° hil Sedita color 5028; 19° hil Sedita color 3216; 20° hil Sedita color 3025; 21° hil Sedita color 4061; 22° hil Sedita color 2076; 23° hil Sedita color 2200. Esta secuencia de colores es para ambas piezas del cojín.

ACABADOS

Una vez se tengan las 2 piezas terminadas, enfrentarlás sobre el cojín base (dunlopillo).

Con crochet N° 3.5 y lana Sedita color 5028 unir las de la siguiente forma: Tejer en la 1ra pieza 1mp y 1 cad, en la otra pieza 1mp y 1 cad. De esta forma ir intercalando las puntadas entre ambas piezas.

MOLDERÍA



- = cadena
- × = medio punto
- ⊥ = punto anillo
- ⊥ = punto anillo dobla
- = punto deslic
- ⊥ = 2 pa caídos en un solo punto.
- = aro mágico



Encuétranos

A NIVEL NACIONAL

NOMBRE DEL CLIENTE	DIRECCIÓN	DISTRITO	LÍNEA
IMPORTACIONES EL AMIGO		LIMA	HILOS Y LANAS
COMERCIAL Y REPRESENTACIONES MUÑOZ E.I.R.L.	JR. JUNIN 640	LIMA	HILOS Y LANAS
CASA CARRILLO S.A.C.	JR. JUNIN 634	LIMA	HILOS Y LANAS
RAMOS GROUP E.I.R.L.	JR. HUALLAGA 693 INT 112	LIMA	HILOS Y LANAS
BAZAR "EL IMÁN"	AV. EMANCIPACIÓN CDRA 5 TDA 166 MCDO. LA AUQUERA	LIMA	HILOS Y LANAS
COMERCIAL LUZ FANNY	CALLE LAS HERAS 424	LINCE	HILOS Y LANAS
CACHAY GOICOECHEA MARIA LA	AV. SAN JUIS 2044 STD 11	SAN BORJA	HILOS Y LANAS
CASA LA SOPRESA	AV. AVIACIÓN 2 706	SAN BORJA	HILOS Y LANAS
GUTIERREZ GONZALES RICHARD	AV. ANGAMOS ESTE ESQ. ALAMO S/N INT 97	SURCO	HILOS Y LANAS
MERCERIA EL EDEN EIRL	AV. BENAVIDES 3601 ST D 40-41	MIRAFLORES	HILOS Y LANAS
W&V INTERNACIONAL EIRL "EL DORADO"	JR. TARATA 234	MIRAFLORES	HILOS Y LANAS
AROPAZA RAMOS ANTONIA	AV. LA MOLINA 876 MCDO. SANTA ROSA PT 23	LA MOLINA	HILOS Y LANAS
PARAISO DE LOS HILOS Y LANAS	JR. HUMBOLDT 1567	LA VICTORIA	HILOS Y LANAS
INVERSIONES CHECA SAC	JR. HUMBOLDT 1591	LA VICTORIA	HILOS Y LANAS
COMERCIAL POSITEX S.P.L	JR. HUMBOLDT 1599	LA VICTORIA	HILOS Y LANAS
PARAGUAY HILARIO NICANOR	JR. HUMBOLDT 1563	LA VICTORIA	HILOS Y LANAS
DIAZ CASTILLO DE GUERREPO	MCDO. MAGDALENA TDA 839	MAGDALENA	HILOS Y LANAS
VILLEGAS CASTRO MARITZA	MCDO. MAGDALENA TDA 814	MAGDALENA	HILOS Y LANAS
GURO CASTILLO MARIO	ULIBES DEL BOY 283	MAGDALENA	HILOS Y LANAS
BEQUER PUCUHUARANGA EIRL	PASAJE PRIALE 131 SECTOR 15	HUANCAYO	HILOS Y LANAS
DISTRIBUIDORA TEXTIL SURICHAQUI	PASAJE COMERCIAL 160	HUANCAYO	HILOS Y LANAS
LUBRILANAS SCRL TDA	AV. PASEO LA BREÑA 162	HUANCAYO	LANAS
IMPERIO DE LAS LANAS E.I.R.L.	MCDO SANTA CLARA PT 15	AYACUCHO	HILOS Y LANAS
CHINGUEL NEYRA TERESA	JR. ALONSO DE ALVARADO 420	TARAPOTO	HILOS Y LANAS
HUAMAN HUANCAS EULOGIA	CAL. JULIO C. ARANA 161	YURIMAGUAS	HILOS Y LANAS
BIANCO BALLON RAFAEL ANTONIO	CALLE SAN CAMILO 202	AREQUIPA	HILOS Y LANAS
ZENaida BOZA HUAMANI	CALLE BOLIVAR 401	CUSCO	HILOS Y LANAS
SALLO HUAMAN FRANCISCO	CALLE TURPAC AMARU 140	CUSCO	HILOS Y LANAS
EL PALACIO DE LAS LANAS LA COMPETIDORA	CALLE TURPAC AMARU 155	CUSCO	HILOS Y LANAS
FOJAS GONZALES WILSON	CAL. F. NACARINO MCDO MODELO 2 MAVO PT 2	TACNA	HILOS Y LANAS
BRUNA QUISPE ISABEL CIRIL	CENTRO COMERCIAL Nº 2 T D B	JULIACA	HILOS Y LANAS
BETTY FLORES	CALLE PERU 405	AREQUIPA	HILOS Y LANAS
NEGOCIOS TINA EIRL	CALLE NICOLAS DE PIÉROLA 411-B	AREQUIPA	HILOS Y LANAS
JOSE ORTIZ	CALLE SAN CAMILO 303	AREQUIPA	HILOS Y LANAS
FRIDA SALAS	MCDO TIO MZA J IOTE 2	CUSCO	HILOS Y LANAS
EVA SILLO	CALLE PERA 463	CUSCO	HILOS Y LANAS
ESTRADA RAMOS ELA	MCDO MAYORISTA PT 14	TRUJILLO	HILOS Y LANAS
VALDERRAMA JUANÁ RAMIREZ	MCDO MAYORISTA PT E-3	TRUJILLO	HILOS Y LANAS
ALDANA RODRIGUEZ DIANA MA	JR. AVACUCHO S/N INT 80	TRUJILLO	HILOS Y LANAS
RODRIGUEZ MERGILDO MARIA	MCDO MAYORISTA PT 55-C	TRUJILLO	HILOS Y LANAS
GIL POMERO ALICIA SOLEDAD	AV. JOSE MARIA EGURÉN NORTE 166 INT 0-44	TRUJILLO	HILOS Y LANAS
PAREDES CHOLAN RAQUEL	MCDO. MODELO PLATAFORMA MANUEL PARDO PT-09	CHICLAYO	HILOS Y LANAS
CANAHUIRE AROPAZA HUGO	CALLE MANUEL PARDO 264	CHICLAYO	HILOS Y LANAS
SUCESION RUIJA MONTES VIC	MCDO HEROES CIVILES 140	CHICLAYO	HILOS Y LANAS
ALZAMORA DE ARELLANO GLOR	SAN MARTIN 637 SULLANA	RURA	HILOS Y LANAS
CRUZ VARGAS IRMA CELIA	MCDO MODELO PT 16	RURA	HILOS Y LANAS
MORALES PELAEZ SONIA MARY	JR. ESPINAR 791	CHIMBOTÉ	HILOS Y LANAS
FLORES ORIUNDO ALEX EDGAR	MCDO FERIAL 01 PT 18	PISCO	HILOS Y LANAS
ALEJOS TORRES SINDULFO ABAD	CAL. AMAZONAS MCDO MODELO S/N T D 11	ICA	HILOS Y LANAS
VIOLETA CHOQUE	TRES CRUCES DE ORO 490	CUSCO	HILOS Y LANAS
GREGORIA SAPAGAYO DE LACUTA	CALLE COMERCIO 114	SICUANI	HILOS Y LANAS

EN EL EXTRANJERO

COLOMBIA	BOGOTÁ	TEXTUNDO COLOMBIA S.A.S.	Calle 83 # 78 B-42 BDO 19 Santa Fe - Bogotá - Colombia	0057 14 099 84 8	gerencia@textundo.com.bo
	MEDELLÍN	MUNDO DE HILOS S.A. Alt. Camilo Romero	Av. Calle de 90 - 97 Medellín - Colombia	00574 430 3025	textundoimportaciones@hotmail.com
CHILE	SANTIAGO DE CHILE	ANDRÉS GINESTAR MOMARES	Calle Lira Nº 1340, Santiago de Chile	00562 25587 174	ginestaran@sigma.cl
	SANTIAGO DE CHILE	COMERCIAL CATERINA MELISSA CASTANEDA CONAYRE	Av. Cibola Colón Nº 5444 Dpto. 404 - Las Condes - Reg. Metropolitana - Chile	00569 624 308 10	caterina.castaneda@la-hilla.cl
EQUADOR	CUENCA	MONICA LUCIA RIERA RODRIGUEZ / ESMEL CUENCA	CAJAMUNTA S/N Y OJUMES, CUENCA-EQUADOR	00593 74 04 900 5	monikariera@hotmail.com
BOLIVIA	SANTA CRUZ	H.S. E INTERNACIONAL S.R.L. Alt. Haró R Nagel	Av. Roca Coronado esq. Pabellón, Santa Cruz - Bolivia	00591 335 385 14	nagel@cofas.com.bo
PARAGUAY	ASUNCIÓN	MARCHEWKA BROOKING LIDIA PATRICIA Alt. Patricia Marchewka	Av. Rb. Janeiro 1153 Asunción - Paraguay	00595 99 122 174 2	patricia_marchewka@yahoo.com
MEXICO	D.F.	REBECCA PCK ESTAMBRÉS Y TERCEROS S.A. de C.V. Alt. Moisés Semarita	Lago Chapala #129, Col. Anahuac, Delegación Miguel Alemán - México, D.F.	00525 33 144 13	moises@rebecapcklestambres.com

Lima
 Jr. Monsefú N° 681,
 Cercado de Lima - Perú
 T (511) 3367776 / (511) 3367774
 F (511) 3360058
 ventas@tren.com.pe
 www.tren.com.pe

Trujillo
 Jr. Cristóbal Colón 258, La Libertad.
 TF (044) 245946

trujillo@tren.com.pe

Arequipa
 Av. San Martín 437, Urb. Miraflores.
 TF (054) 231986

arequipa@tren.com.pe


 www.tren.com.pe 