



tren

el placer de crear



Primavera - Verano 2015

tren



Revista Tren :
Primavera / Verano
Año 7 / Octubre 2014

Decimoseptima - 2014
Tiraje : 4,000 ejemplares

Editado, Publicado y
Distribuido por:
Textil El Amazonas S.A.
Av. Argentina 1440 - 1448,
Cercado de Lima 01
Lima - Perú

www.tren.com.pe

Copyright © 2014
Derechos Reservados

Dirección:
Carolina Peñategui

Coordinación:
Pilar Limay - Mariale Labarthe

Staff de Manualidades:
Elsa Bautista Milta
Ana María Montoya
Esther Román
Nadia Ramos
Enith Arroyo

Fotografía:
Guillermo Figueroa Tangüis

Modelos:
Luana Batanero
María Jose Starke
Tomas Rubio
Niña: Ximena Pérez Obregón

Diseño Gráfico:
Mariale Labarthe

Impresión:
Reliza S.R.L.



9 colores más
para escoger

Abreviaturas usadas en la Revista

Punto	: p	Punto entero	: pe
Derecho	: der	Cadena	: cad
Punto derecho	: pder	Hilera	: hil
Punto revés	: prev	Medio punto	: mp
Puntos juntos	: pj	Lazada	: laz
Puntos juntos derecho	: pjder	Revés	: rev
Puntos juntos revés	: pjrev		

Túnica Tebas

Talla S



MATERIALES

- Hilo Tebas color 38534 (4 ovillos)
- Palos de tejer Prym N° 6
- Tijeras
- Cinta métrica
- Aguja punta roma

PUNTOS EMPLEADOS

Punto Fantasía: 8 + 7p (Múltiplo de 8 + 7)

1ra hil Tejer 2pder, 1laz, * 1 disminución doble, 1laz, 1der, 1laz, 1 disminución doble, 1laz, 1der, 1laz *

Repetir desde *a* y terminar con 1 disminución doble, 1laz, 2der.

2da hil Tejer los puntos como se presentan.

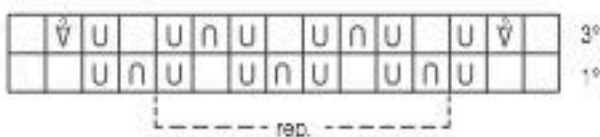
3ra hil Tejer 1der, 2p juntos al der, 1laz, * 1der, 1laz, 1 disminución doble, 1laz, 1der, 1laz, 1 disminución doble, 1laz * repetir desde * a * y terminar con 1der, 1laz, 2p juntos al der, 1der.

4ta hil Tejer los puntos como se presentan.

Repetir siempre de la 1ra a la 4ta hil.

MOLDERÍA

Punto Fantasía
(Múltiplo de 8 + 7)



PROCEDIMIENTO

Esta prenda se elabora en dos piezas: Espalda y Delantero. Con los Palos de tejer Prym N° 6 y el Hilo Tebas color 38534; iniciar a tejer la espalda de la siguiente manera:

Colocar: 80 + 7p (Múltiplo de 8 + 7)

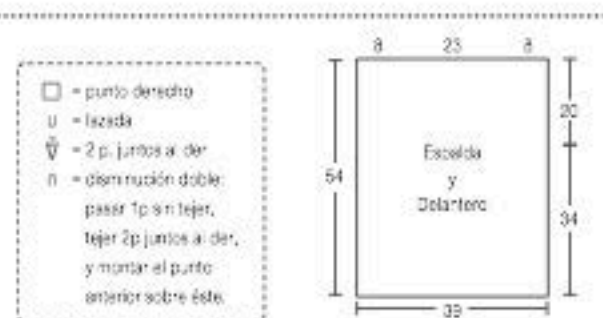
Tejer siguiendo la secuencia del Punto Fantasía (ver instrucciones), hasta obtener una altura de 54cm. Cerrar los puntos respetando la forma del punto, sin ajustar.

Tejer el Delantero de igual forma.

ACABADOS

Con la aguja punta roma unir espalda y delantero dejando una abertura de 20cm para las sisas.

Unir en ambos hombros 8cm de ancho, dejando para el escote 23cm de abertura (ver moldiería).



Descubre nuestras nuevas Líneas Importadas

Ahora somos representantes exclusivos de 2 de las más importantes marcas de herramientas y accesorios de tejido y costura.

Prym



Dritz



tren

43 colores más
para escoger



Chompa Mollet

Talla S



MATERIALES

- Hilo Mollet color 26244 (4 ovillos)
- Palos de tejer **Prym** N° 4
- Crochet **Prym** N° 2
- Tijeras
- Cinta métrica
- Aguja punta roma

PUNTOS EMPLEADOS

Punto Elástico Simple:

1ra hil 1der, 1rev.

2da hil Tejer los puntos como se presentan.

Repetir siempre estas 2 hileras.

Punto Jersey Revés:

1ra hil Tejer toda la hil al rev.

2da hil Tejer toda la hil al der.

Repetir siempre estas 2 hileras.

PROCEDIMIENTO

Esta prenda se elabora en una sola pieza.

Con Hilo Mollet color 26244 y los palos de tejer Prym N° 4, colocar 239p y tejer en punto Elástico Simple hasta obtener una altura de 5cm. Luego distribuir los puntos de la siguiente manera:

44p (ver diagrama 2); 61p en Jersey Revés; 29p (ver diagrama 1); 61p en Jersey revés; 44p (ver diagrama 2); seguir la secuencia de los diagramas.

Continuar tejiendo recto hasta lograr una altura de 20cm en donde se iniciará a tejer las sisas, en el lado derecho de la prenda de la siguiente manera: Marcar con un hilo de diferente color las divisiones de espalda y delantero; cerrar en las sisas 14p.

Trabajar primero la espalda, agregar una punta de hilo por el revés de la prenda; iniciar a tejer como sigue: cerrar 3 veces, 1p cada 2 hileras. A la altura de 42 cm iniciar a tejer la inclinación de hombros, como sigue: cerrar 1 vez 10p, cerrar 1 vez 12p, cerrar 1 vez 8p; cerrar los puntos centrales.

El otro hombro se hace de la misma manera en forma inversa.

Los delanteros se realizan de la misma manera excepto en el escote, que es como sigue: a 37cm de altura total cerrar 1 vez 8p; cerrar 2 veces 3p y seguir tejiendo hasta la inclinación de hombros que se realiza igual que la espalda.

Realizar el otro escote en forma inversa.

CUELLO

Colocar en los palos de tejer 20p y comenzar a tejer de la siguiente manera:

1ra y 2da hil Todo en derecho.

3ra hil Tejer 14der, dejar en suspenso sin tejer 6p.

4ta hil Pasar 1p sin tejer, tejer 13rev.

5ta hil Tejer 7der.

6ta hil Pasar 1p sin tejer, tejer 6rev.

Repetir desde la 1ra hil hasta tener la altura necesaria para el escote de la prenda.

ACABADOS

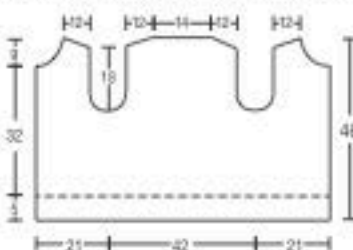
Con la aguja punta roma unir los hombros, y el cuello al escote.

Con el crochet Prym N° 2 tejer en el borde del delantero derecho 1ra hil y 2da hil en mp. Para formar los 4 ojales distribuidos equitativamente; se iniciará por la parte superior tejiendo * 6mp, 2cad, saltar 2p de la hil anterior y tejer 9mp *; repetir desde * a * hasta completar 4 ojales.

De igual manera tejer 2 hil de mp en el contorno de las sisas; y 1 hil en el contorno del cuello.

Coser los botones.

MOLDERÍA



tren

31 colores más
para escoger



Bividi Miquita

Talla S



MATERIALES

- Hilo Miquita color 33616 (3 ovillos)
- Crochet Prym N° 2
- Tijeras
- Cinta métrica

PUNTOS EMPLEADOS

Diagrama Punto Fantasía (var moldiería)

Cadena de base : 18 + 1 cad (Múltiplo de 9 + 1)

1ra hil Subir con 4cad, * saltar 2cad de base y tejer 3pe juntos en la misma base, saltar 4cad y tejer una V (1pe, 2cad y 1pe) en la misma base, saltar 3cad de base y tejer 1pe y una cad * repetir desde * a * y terminar con 1pe.

2da hil Subir con 3cad en el último pe de la vuelta anterior * saltar al centro de la V de la vuelta anterior y tejer una V (1pe, 2cad y 1pe); saltar al centro de los 3pe juntos de la vuelta anterior y tejer 1pe, 1cad, saltar a la cad de la vuelta anterior y tejer 3pe juntos * repetir desde * a * y terminar con 1pe en la 3ra cad de inicio de la vuelta anterior.

3ra hil Subir con 3cad y * tejer 1pe y 1cad en el centro de los 3pe juntos de la vuelta anterior, tejer en la cad de la vuelta anterior 3pe juntos, saltar al centro de la V de la vuelta anterior y tejer una V (1pe, 2cad y 1pe) * repetir desde * a *, y terminar con 1pe en la 3ra cad de inicio de la vuelta anterior. Repetir siempre la 2da y 3ra hil.

PROCEDIMIENTO

Esta prenda se elabora en 1 sola pieza y con hilo doble.

Con crochet Prym N° 2 y el Hilo Miquita color 33616; tejer de la siguiente manera:

Al tejer en forma circular tejer con cadenas exactas múltiplos de 9, cerrar con 1 deslíz.

Tejer 1.5cm de hil en mp (var moldiería). Luego iniciar a tejer la secuencia del Punto Fantasía hasta obtener una altura de 33.5cm. Dividir la prenda en delantero y espalda para lo cual empatar una punta de hilo doble en el lado opuesto. Luego tejer las disminuciones para dar forma a la sisa de la siguiente manera:

Deslizar 3cm de puntos, subir con 3cad y continuar tejiendo respetando la forma del punto, al terminar esta hil no tejer la misma cantidad de puntos que se deslizó.

Subir con 3cad disminuyendo 1cm de puntos en cada hil en ambos lados; repetir hasta obtener una altura de 43cm desde el inicio de la base de cad (var moldiería).

Repetir en el delantero la misma secuencia de disminuciones.

ACABADOS

En todo el ruedo del delantero, espalda y sisas tejer 5 hil de mp teniendo en cuenta que en las esquinas se aumentan en un punto 2mp en las 3 primeras hil y en las 2 restantes 3mp en uno solo.

Tirás: Con crochet Prym N° 2 y el Hilo del mismo color poner 80cad de base y tejer 7 hil en mp, unirlo a la espalda y delantero con el mismo crochet.

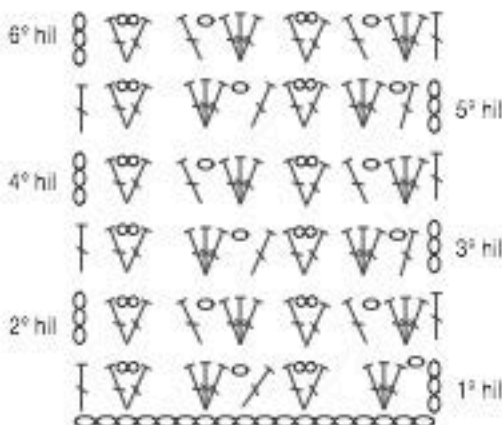
Realizar la otra tira de igual forma.

MOLDERÍA



Punto Fantasía

(Múltiplo de 9)



tren

9 colores más
para escoger

PUNTOS EMPLEADOS

Punto Santa Clara:

1ra hil y todas las demás hil tejer siempre al der.

Punto Jersey Revés:

1ra hil Tejer toda la hil al rev.

2da hil Tejer toda la hil al der.

Repetir siempre estas 2 hileras.

Punto Elástico Simple:

1ra hil 1der, 1rev.

2da hil Tejer los puntos como se presentan.

Repetir siempre estas 2 hileras.

Trenzaz: Ver diagramas N° 1 y N° 2.



Cardigan Sofis

Talla M



MATERIALES

- Hilo Sofis color 66126 (10 ovillos)
- Palos de tejer N° 4.5
- Circular N° 2.5
- Aguja circular
- Tijeras
- Cinta métrica
- Aguja punta roma

PROCEDIMIENTO



ESPALDA

Con Hilo Sofis color 66126 y los palos de tejer Prym N° 4.5 colocar 140p y tejer en punto Elástico Simple hasta obtener una altura de 5cm. Cambiar a punto Jersey Revés, e iniciar a tejer; teniendo en cuenta que en esta 1ra hil se debe hacer 13 disminuciones simples, distribuidas equitativamente, en total debe quedar 127p. Tejer recto hasta obtener 56cm de altura, en la cual se hará el escote de la siguiente manera: Cerrar 49p centrales y disminuir a cada lado con 1 disminución simple cada 2 hil por 2 veces. Cerrar los puntos de acuerdo a las medidas dadas (ver moldería)

DELANTEROS

Con Hilo Sofis y palos de tejer prym N° 4.5 comenzar a tejer el delantero derecho, colocar 76p y tejer como sigue: 5p en punto Santa Clara y 71p en punto Elástico Simple, hasta obtener una altura de 5cm. Luego cambiar y tejer en punto Jersey Revés, la trenza según el Diagrama # 1; para lo cual la distribución de los puntos será de la siguiente manera: 5p en punto Santa Clara, 24p en Jersey Revés, 24pder (trenza); y 23p en Jersey Revés. Continuar tejiendo hasta la altura de 42cm; en la cual se comenzará a realizar el escote de la siguiente forma: 5p en punto Santa Clara, seguido de una disminución simple, y continuar con los puntos que corresponden.

Estas disminuciones simples se harán cada 2 hil por 16 veces. Luego cerrar en una sola vez 10p, y continuar tejiendo recto hasta obtener la altura de 59cm. Cerrar los puntos que corresponden a las medidas del hombro (ver moldería). Realizar de la misma forma el delantero izquierdo, tener en cuenta que se debe tejer en forma inversa a lo explicado; también tomar en cuenta que las disminuciones simples se cambiarán a 2p, y en el centro de los puntos en Santa Clara se harán 5 ojales distribuidos uniformemente.

MANGAS

Colocar 53p y tejer en punto Elástico Simple hasta obtener una altura de 5cm. Luego cambiar a punto Jersey Revés y elaborar la trenza según el diagrama N° 2; en esta 1ra hil la distribución de los puntos será como sigue: 18p en Jersey Revés, 16pder (trenza), 19p en Jersey Revés, tejer recto 4hil, comenzar a hacer aumentos de la siguiente forma: 1 aumento a cada lado cada 4 hil por 2 veces. 1 aumento a cada lado cada 6 hil por 15 veces. Seguir tejiendo hasta obtener la altura de 50cm; cerrar los puntos sin ajustar.

ACABADOS

Con aguja punta roma unir costados de espalda y delantero; de la misma forma unir los hombros. Para formar al cuello: Con aguja circular Prym N° 2.5 recoger 5p de los 10p cerrados en el escote inicial, luego seguir recogiendo puntos entre los delanteros y espalda, terminar en el escote opuesto donde se recogerán los 5p finales; en total recoger 95p, los cuales se tejerán de la siguiente forma: 5p en punto Santa Clara, 85p en punto Elástico Simple, y 5p en Santa Clara. Tejer hasta obtener una altura de 9cm. Cerrar los puntos como se presentan sin ajustar. Con aguja punta roma unir las mangas a la sisa según las medidas dadas (ver moldería); cuidar que queden centradas, luego seguir uniendo los costados de manga. Coser 5 botones en el delantero derecho distribuidos de acuerdo a los ojales realizados en el otro delantero.

MOLDERÍA

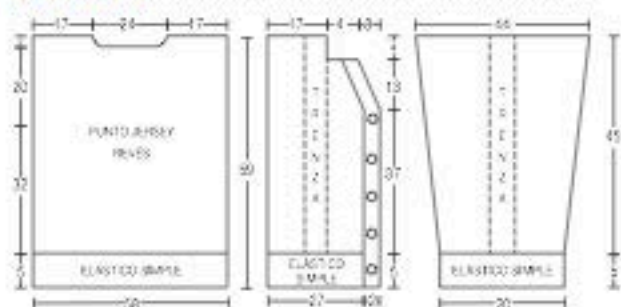
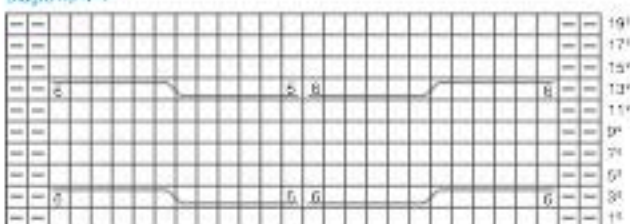
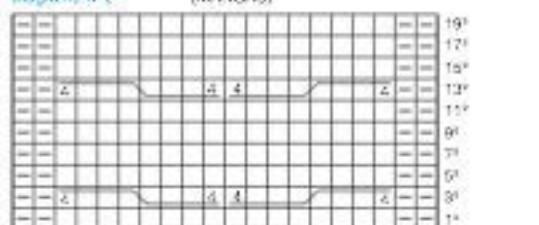


Diagrama N°1



* En las líneas pares los puntos se tejen como se presentan.

Diagrama N°2 (MANGAS)



* En las líneas pares los puntos se tejen como se presentan.

= p.derecho

= p.revés

* Poner 4p. en la aguja auxiliar delante de la labor, tejer 4p.der y los p. de la aguja auxiliar del der.

* Poner 4p. en la aguja auxiliar detrás de la labor, tejer 4p.der y los p. de la aguja auxiliar del der.

* Poner 6p. en la aguja auxiliar delante de la labor, tejer 6p.der y los p. de la aguja auxiliar del der.

* Poner 6p. en la aguja auxiliar detrás de la labor, tejer 6p.der y los p. de la aguja auxiliar del der.

tren

6 colores más
para escoger



Top Sevilla

Talla S



MATERIALES

- Cinta Sevilla color 30850 (3 ovillos)
- Palos de tejer Prym N° 3.5
- Crochet Prym N° 2
- Tijeras
- Cinta métrica
- Aguja punta roma

PUNTOS EMPLEADOS

Punto Fantasia :

1ra hil Iniciar con 16p, 1rev retorcido, 3der, 1rev retorcido; cerrar 6p con disminuciones simples, 3laz, 1rev retorcido, 3der, 1rev retorcido.
2da hil Continuar con 13p, 1der, 3rev, 1der, * 3laz, soltando las lazadas de la vuelta anterior; 1der, 3rev, 1der * repetir desde * a *.
3ra hil 1rev retorcido, 3der, 1rev retorcido, * 3laz, soltando las lazadas de la vuelta anterior; 1rev retorcido, 3der y 1rev retorcido * repetir desde * a *. Repetir siempre la 2da y 3ra hil.

PROCEDIMIENTO

ESPALDA

Con los palos de tejer Prym N° 3.5 y cinta Sevilla color 30850 colocar 137p, tejer en Punto Fantasia según lo descrito anteriormente. A partir de la 2da hil trabajar con 101p; a la altura de 40cm (medir levantando la prenda); iniciar las disminuciones para la sisa, de esta manera: Cerrar 5p 1 vez; 2 lazadas 1 vez; cerrar 5p 1 vez. A la altura de 12cm, cerrar todos los puntos. Con crochet Prym N° 2 y cinta Sevilla tejer 1hil en mp; desde aquí seguir la secuencia del Diagrama 1 del punto fantasia.

DELANTERO

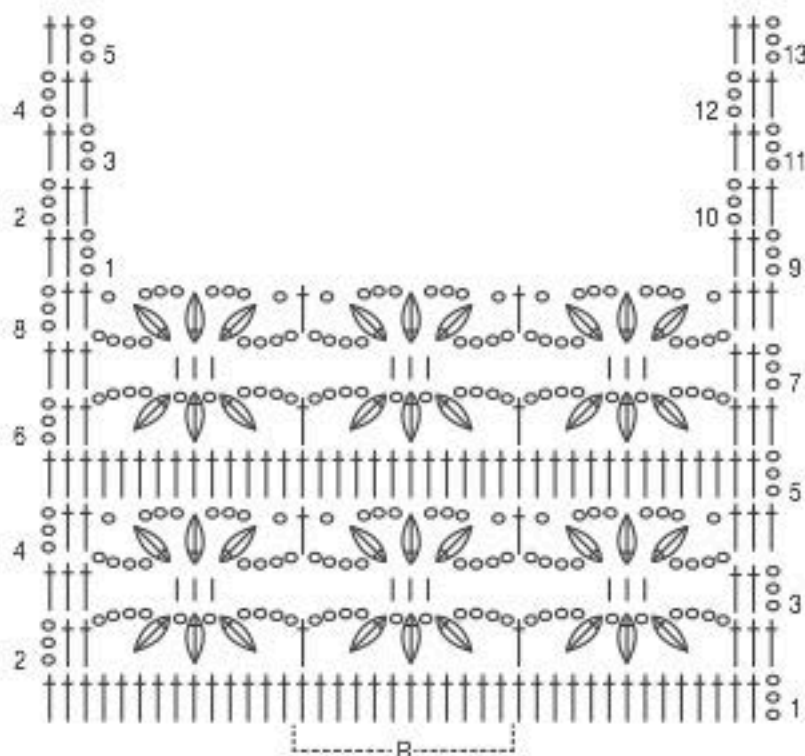
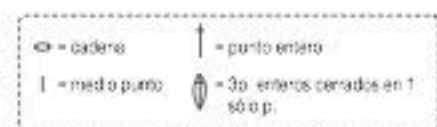
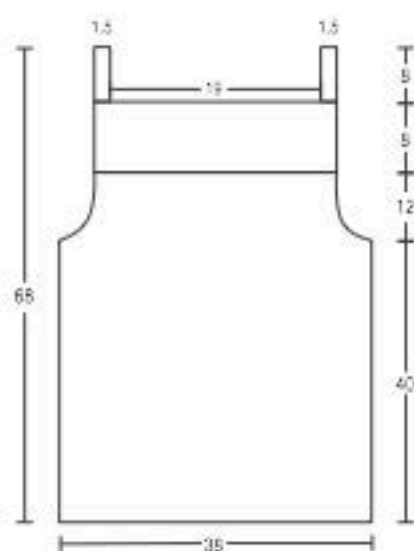
Hacer de igual forma que la espalda.

ACABADOS

Con aguja punta roma y cinta Sevilla unir espalda y delantero por ambos costados, de la misma forma unir las tiras del Top. Con crochet Prym N° 2 tejer 1hil en punto cangrejo en el ruedo de ambas sisas.

NOTA: Al iniciar, terminar y en los empates de la cinta Sevilla quemar con el fuego de un encendedor las puntas de la cinta.

MOLDERÍA



tren

43 colores más
para escoger



Túnica Mollet en Punto Fantasía

Talla S



MATERIALES

- Hilo Mollet color 11006 (5 ovillos)
- Crochet Prym N° 2.5
- Tijeras
- Cinta métrica
- Aguja punta roma

PUNTOS EMPLEADOS

Diagrama #1 (ver moldería)

Cadena de base : 24 + 1 cad (Múltiplo de 8 + 1)

1ra hil Subir con 6cad en la 1ra cad de base * saltar hasta la 4ta cad de base y tejer una V (1pe, 3cad, 1pe) en la misma base, tejer 3cad y saltar 4cad de base y tejer 1pe * repetir desde * a *.

2da hil Subir con 4cad en el último pe de la vuelta anterior y * tejer 1mp en el arco de cad de la vuelta anterior, saltar a la V de la vuelta anterior y tejer un abanico (3pe, 3cad, 3pe), tejer 1mp y 3cad en el siguiente arco de cad de la vuelta anterior * repetir desde * a * y terminar con 1mp en el último arco de cad de la vuelta anterior, tejer 1cad y 1pe en la 3ra cad de inicio de la vuelta anterior.

3ra. Hil Subir con 6cad en el último pe de la vuelta anterior, *saltar al centro del abanico de la vuelta anterior y tejer 1pe, 3cad, saltar al arco de cad de la vuelta anterior y tejer una V (1pe, 3cad y 1pe) más 3cad * repetir desde * a * y terminar con 1pe en el último abanico de la vuelta anterior más 3cad y 1pe en la 3ra cad de inicio de la vuelta anterior.

Repetir siempre la 2da y 3ra hil.

PROCEDIMIENTO

Esta prenda se elabora en 2 piezas : espalda y delantero.

ESPALDA

Con crochet Prym N° 2.5 y Hilo Mollet color 11006; tejer de la siguiente manera :

Cadena de base : 80 + 1 (Múltiplo de 8 + 1)

Seguir la secuencia del Diagrama # 1 según lo arriba indicado,

hasta obtener la altura de 42cm, en donde se iniciará a dar forma al escote, como sigue: iniciar por el lado derecho de la espalda tejer la mitad de un abanico y 3 figuras completas de abanicos, más 2cad y * 1pe en el centro del abanico siguiente, tejer 3cad; luego en el centro entre los 2 abanicos siguientes una V (1pe, 3cad, 1pe); más 3cad * repetir desde * a * por 2 veces más y terminar con 3cad y 1pe en el centro del abanico siguiente más 2cad. Continuar tejiendo 3 abanicos completos y terminar con la mitad de un abanico.

Seguir la secuencia del punto teniendo en cuenta que se continúa disminuyendo el escote en la siguiente hil con 3 abanicos completos y las 3 hil siguientes con 2 abanicos completos obteniendo de esta manera los 54cm de altura.

Realizar el otro lado del escote de igual manera pero invirtiendo los puntos.

Tejer el delantero de la misma forma.

Unir espalda y delantero con hilo y aguja punta roma.

MANGAS

Con crochet Prym N° 2.5 y el Hilo Mollet color 11006; tejer en forma circular y teniendo en cuenta las medidas dadas (ver moldería). Es importante recordar que se va trabajar en todo el contorno de la sisa, iniciar a tejer la 3ra hil del Diagrama # 1: Subir con 6cad, * tejer una V (1pe, 3cad, 1pe) más 3cad, 1pe más 3cad * repetir desde * a *, continuar 6 veces más y terminar con una V (1pe, 3cad, 1pe) más 3 cad.

Subir con 3cad y tejer en total 8 abanicos completos, continuar tejiendo hasta obtener la altura de 22cm.

Realizar la otra manga de la misma manera.

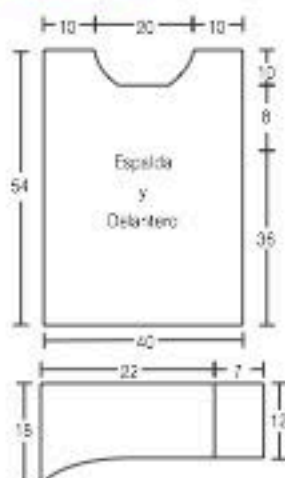
ACABADOS

Con el crochet Prym N° 2.5 y el Hilo Mollet tejer en todo el ruedo del borde inferior siguiendo la secuencia del Diagrama # 3 (ver moldería).

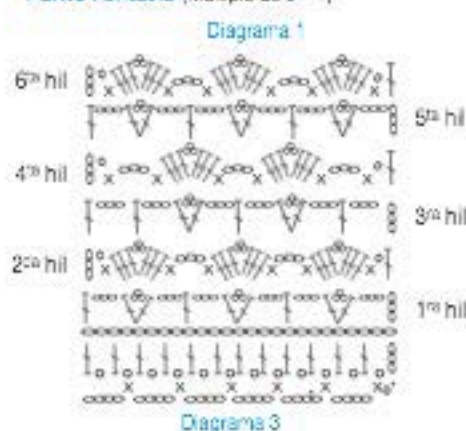
En el ruedo del escote tejer 2 veces la 1ª hil del Diagrama # 3 y terminar 1 vez con la 2ª hil del Diagrama # 3.

En las mangas seguir la secuencia del Diagrama # 2 (ver moldería), tejer 8 hil de arcos de 3cad y continuar con los abanicos según el diagrama.

MOLDERÍA

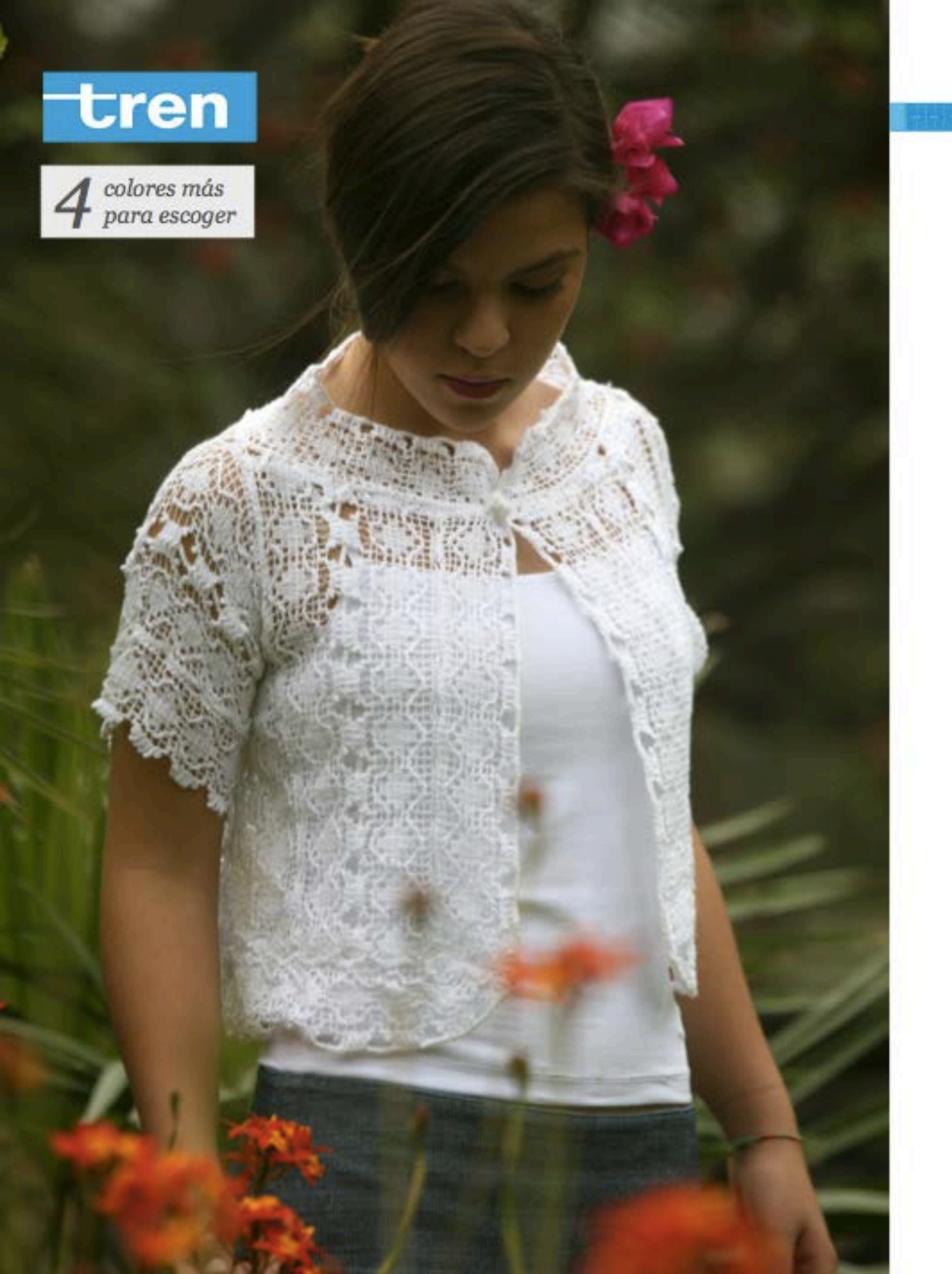


Punto Fantasía (Múltiplo de 8 + 1)



tren

4 colores más
para escoger



Bolero Guadalupe

Talla S



MATERIALES

- Cinta de algodón Guadalupe color 00100 (2 madejas)
- Hilo Pabihilo color 89947 (1 ovillo)
- Crochet N°2
- Tijeras
- Cinta métrica
- Alfileres
- Aguja punta roma

PROCEDIMIENTO

1.- Recortar la cinta según las medidas dadas. Tener en cuenta que en la medida dada se cortan los abanicos enteros más 2 medios abanicos al inicio y al final que sirven para los acabados.

DELANTEROS

2 tiras de 32cm.

2 tiras de 30cm.

4 tiras de 28cm (laterales, debajo de sisa).

Se recortan las tiras dando la forma curva del escote.

ESPALDA

6 tiras de 32cm (3 pares).

2 tiras de 12 cm.

MANGAS

3 tiras de 40cm cada uno.

2.- Una vez cortadas las tiras necesarias se enfrentan en pares del lado de los abanicos y se empieza a unir con crochet y el hilo Pabihilo a tono con la cinta, * tejer 4mp en las 4 crestas altas de los abanicos y 4cad al aire*; repetir desde *a* hasta terminar toda la tira.

3.- Teniendo los pares necesarios para la prenda, enfrentar los pares por el lado recto de la cinta y unir con crochet * 4mp y 4cad al aire*; repetir desde * a*.



4.- Ahora proceder a armar la prenda según los moldes descritos, espalda, delanteros y mangas, unir según lo que requiere la prenda con lo anteriormente explicado.

5.- Una vez armada la prenda, tomar medida con la cinta métrica y unir con los alfileres desde uno de los delanteros, el ruedo inferior y el delantero opuesto, tener en cuenta que en las esquinas inferiores se debe hacer unos pequeños pliegues para dar la forma curva; unir con hilo y crochet.

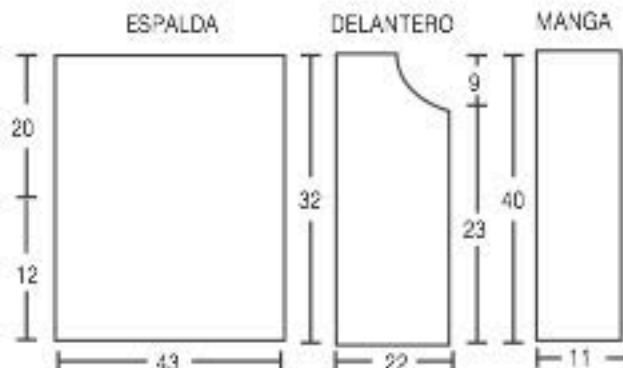
6.- Ahora se mide la cinta Guadalupe en el ruedo del escote, colocar alfileres y unir con hilo y crochet.

7.- Para dar un acabado final con hilo y crochet se teje una hil de mp, iniciar desde la unión del cuello con el delantero en todo el ruedo de la prenda junto con la espalda. En los abanicos 4mp y 3cad al aire. Al finalizar se hace 1 ojal de 7cad, asegurar y cortar el hilo.

8.- Coser un botón.



MOLDERÍA



tren

43 colores más
para escoger



Chaleco Horquilleta Mollet



MATERIALES

- Hilo Mollet color 44716 (6 ovillos)
- Horquilleta
- Crochet N° 2
- Tijeras
- Cinta métrica

PROCEDIMIENTO

Adaptar la horquilleta Prym a 4,5cm de ancho.

Esta prenda se teje en una sola pieza. Para comenzar tomar 02 hebras del Hilo Mollet color 44716 y crochet Prym N° 2, tejer las tiras de la siguiente manera:

- 4 tiras de 56 lazos.
- 3 tiras de 28 lazos.
- 2 tiras de 24 lazos.
- 2 tiras de 16 lazos.



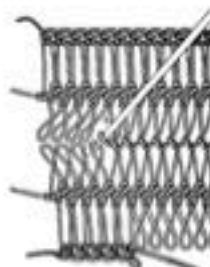
Luego distribuir las tiras de la siguiente forma:

- *Para la espalda 3 tiras centrales de 28 lazos.
- *Para los delanteros y espalda por cada lado 2 tiras de 56 lazos.
- *Para los costados 2 tiras de 16 lazos.
- * Para las mangas cada una de 2 tiras de 24 lazos.

UNIÓN DE TIRAS CON PUNTOS SUELTOS

Acercando dos tiras entre sí, coger con el crochet un lazo de la tira de la derecha y una de la izquierda y cerrar montando el 1º lazo sobre el 2º.

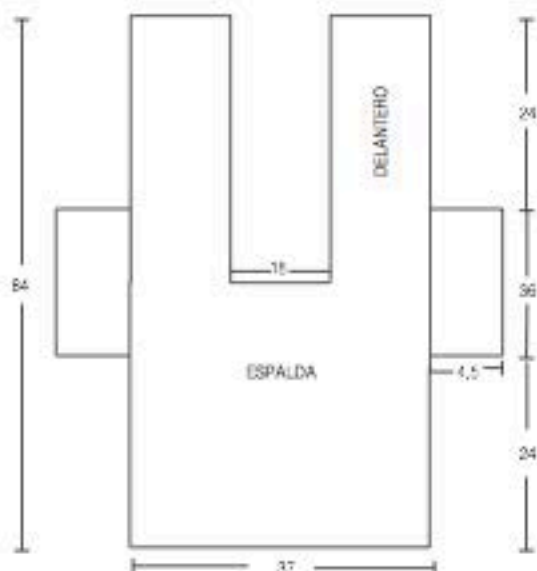
Luego coger la siguiente tira de la derecha y se pasa a través del lazo del crochet; se repite el movimiento en el lazo siguiente de la tira de la izquierda y así sucesivamente hasta cerrar todos los lazos. El último se remata con 1 p.



ACABADOS

Con el Crochet N° 2, tejer en la parte inferior de la prenda 4 hil en mp. Luego tejer en ambos delanteros y escote 8 hil en mp. En el borde las mangas 4 hil de mp.

MOLDERÍA



TIPS | TABLA DE MEDIDAS

MUJERES

TALLAS	XS	SMALL	MEDIUM	LARGE
Equivalencia	38	40 - 42	44 - 46	48 - 50
Busto	84	88 - 92	96 - 100	112 - 116
Cintura	62	66 - 70	74 - 78	110 - 114
Cadera	90	94 - 98	102 - 106	116 - 120
Largo de talla	43	43,5 - 44,5	45,5	54
Largo de manga	42	46	50	40
Ancho de manga	28	32	36	
Largo de polera	Según modelo			

NIÑOS

TALLAS	2	4	6	8	10	12
Contorno de pecho	60	64	68	72	76	80
Cintura	53 - 54	54 - 55	56 - 58	58 - 61	63 - 65	67 - 69
Cadera	59 - 60	61 - 62	63 - 64	65 - 68	69 - 72	72 - 80
Largo de talla	35	36	37	38	39	40
Largo de manga	23	26	29	32	34	36
Ancho de manga	27	28	29	30	32	34

tren

Combinaciones

1 Color Base Color File



2 Color Base Color File



Salida de Baño Sofís



Talla: 3 años

MATERIALES

- Hilo Sofís color 44120 (3 ovillos) col. 89999 (01 ovillo)
- Crochet N° 2.5
- Tijeras
- Cinta métrica
- Aguja punta roma

PUNTOS EMPLEADOS

Con Hilo Sofís color 44120 y crochet Pym N° 2.5 comenzar a tejer de la siguiente manera:

Cadena de base: 18 + 1 cad (Múltiplo de 6 + 1)

1ra hil Subir con 4cad en la última cad de base, y tejer 2pe, 2cad y 2pe en la 4ta cad de base; tejer 1cad, saltar hasta la 3ra cad siguiente y tejer 1pe; *tejer 1cad, saltar hasta la 3ra cad siguiente y tejer 2pe, 2cad y 2pe en la misma base,* repetir desde * a*, terminar con 1 cad y pe en la última cad de base.

2da hil Subir con 4cad en el último pe de la vuelta anterior y * tejer 2pe, 2cad y 2pe en el centro del abanico de la hil anterior, tejer 1cad y 1pe en el pe de la vuelta anterior* repetir desde *a* : terminar con 1cad, y en el centro del abanico de la hil anterior tejer 2pe, 2cad y 2pe, tejer 1cad y 1pe en la 3ra cad de inicio de la vuelta anterior. Repetir siempre la 2da hil.

PROCEDIMIENTO

ESPALDA

Esta prenda se comienza a tejer desde los hombros, con 13cad de base, siguiendo la secuencia de lo explicado anteriormente, tejer 5 hil y en el inicio de la 6ta hil tejer 4cad y 1pe en la primera cad de inicio, seguir la secuencia del punto. Al finalizar la 7ma hil terminar con 1pe, 1cad y 1pe; y 12cad que se unirá al otro hombro el cual se habrá tejido en forma inversa. Con esto se dará forma al escote. Cortar el hilo y seguir la secuencia del punto.

A los 13cm de altura total iniciar a tejer la sisa aumentando puntos en ambos lados de la siguiente manera:

1ra hil Tejer 1pe, 1cad y 1pe en la misma base.

2da hil Tejer 1pe, 1cad y 2pe en la misma base.

3ra hil Tejer 1pe y 2cad iniciar a tejer la secuencia del punto.

Tejer recto hasta lograr la altura de 39cm.

DELANTERO

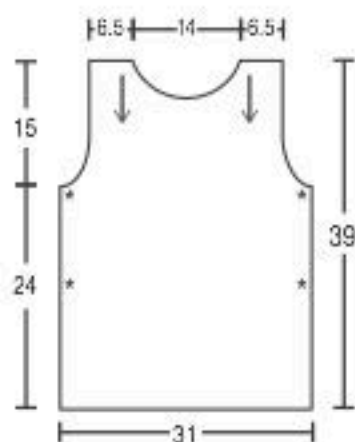
Tejer de igual forma que la espalda, teniendo en cuenta que la 1ra hil se comenzará a tejer desde la cad de base del hombro de la espalda.

ACABADOS

Para el acabado tener en cuenta que se debe usar un hilo de contraste del color principal, en este modelo se escogió el color 89999 (blanco). Tejer 1 hil de mp en todo el escote y una segunda hil de piquitos cada 2mp, de igual forma se hará en todo el ruedo de la salida de baño.

Simultáneamente se tejerá cordoncillos de 40cad, al inicio y final de la sisa; hasta la altura de la cintura.

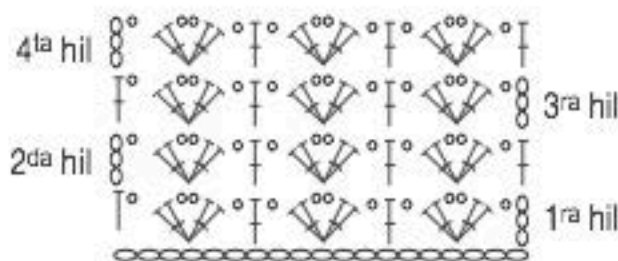
MOLDERÍA



Los asteriscos indican donde se tejen los cordoncillos, tanto en la espalda como en el delantero.

Punto Fantasía

(Múltiplo de 6 + 1)



○ = cad.

| = p. entero



tren

6 colores más
para escoger



Top de niña Fino Cablé

Talla: 3 a 4 años



MATERIALES

- Hilo Fino Cablé (matizado) color 00345 (3 ovillos)
- Crochet N° 2.5
- Tijeras
- Cinta métrica
- Aguja punta roma

PUNTOS EMPLEADOS

Desarrollo del Diagrama N° 1 (ver moldería)

Cadena de base: 15 + 2 cad (Múltiplo de 5 + 2)

1ra hil Tejer 1mp de cada cadena de base.

2da hil Subir con 1cad y tejer 1mp en el último mp de la vuelta anterior, 1mp en el siguiente mp de la vuelta anterior, * tejer 3cad y saltar al 4to mp de la vuelta anterior, tejer 2mp consecutivos*; repetir desde * a *.

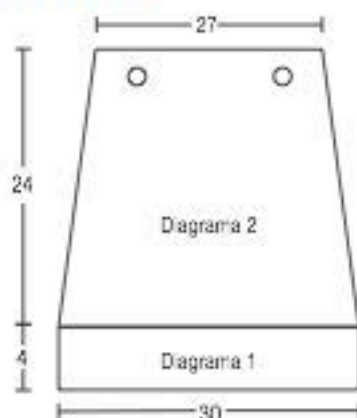
3ra hil Subir con 3cad en el último mp de la vuelta anterior, tejer 1pe en el siguiente mp de la vuelta anterior; * tejer 2cad y 1mp en el arco de la vuelta anterior, tejer 2cad y 2pe consecutivos en los 2mp de la vuelta anterior * repetir desde * a *.

4ta hil Subir con 3cad en el último pe de la vuelta anterior, tejer 1pe en el siguiente pe de la vuelta anterior, * tejer 2cad y 1mp en el mp de la vuelta anterior, tejer 2cad y 2pe en los 2pe de la vuelta anterior * repetir desde * a *.

5ta hil Subir con 1cad y tejer 1mp en el último pe de la vuelta anterior, tejer 1mp en el siguiente pe de la vuelta anterior, * tejer 4cad y tejer 2mp consecutivos en los 2pe siguientes de la vuelta anterior * repetir desde * a *.

Repetir 1 vez más de la 3ra hil a la 5ta hil.

MOLDERÍA



PROCEDIMIENTO

Tejer esta prenda en una sola pieza con hilo doble.

Con crochet Prym N° 2.5 y con Hilo Fino Cablé color 00345, comenzar a tejer en forma circular de la siguiente manera:

Cadena de base :

152cad y cerrar en círculo con 1 desliz.

Iniciar la secuencia del Diagrama N° 1, teniendo en cuenta las medidas dadas (ver moldería), tejer según lo indicado en el diagrama, en total son 8hil tejidas con este punto. Luego continuar con el tejido según el Diagrama N°2.

La 1ra hil tejer todo en pa teniendo en cuenta la distribución de los puntos, según el diagrama indicado. Tejer hasta lograr una altura de 9cm desde la base de cad, aquí se realizarán disminuciones en los 4pe que quedan dentro de los puntos en relieve; tejer 2pe juntos, quedando 3pe entre los puntos en relieve, tejer de esta forma sólo en esta hilera; y continuar tejiendo hasta lograr la altura indicada (ver moldería).

ACABADOS

Una vez terminada la prenda tejer en el ruedo superior e inferior 1 hil en punto cangrejo.

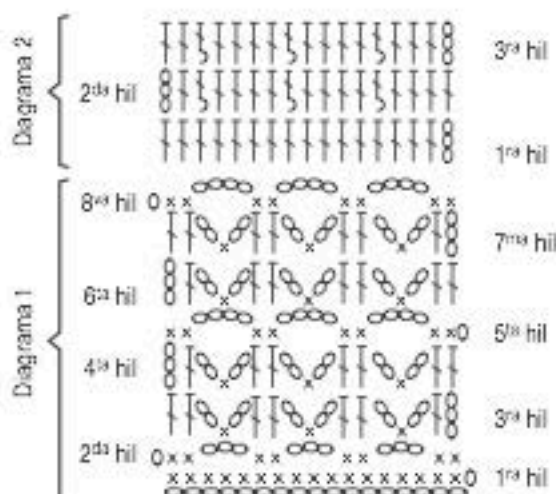
TIRA: Tejer 17cad y cerrar con 1 desliz; girar las cad fijando 1mp en la última cad de base y tejer 12mp dentro del círculo, fijar 1mp en la 6ta cad antes de finalizar el círculo; quedando 5cad en las cuales se tejerá 1pe en cada una, continuar tejiendo hasta lograr obtener 24cm de altura, al final tejer 12cad cerrar en círculo, y fijar 1mp en el inicio, tejer 12mp dentro del círculo y al final fijar 1mp en el pe de la vuelta anterior, cortar y asegurar.

BOTONES: Tejer 3cad y cerrar formando un aro. Dentro de éste hacer una hil de pe, luego tejer 2 hil de mp con una disminución cada 2p. Cortar y asegurar el hilo dejando un pedazo para coser a la prenda.

Realizar el otro botón de la misma forma.

Punto Fantasia

*Repetir siempre la 2da hil.



(Múltiplo de 5 + 2)



tren

60 colores más
para escoger



Cardigan Fino Cablé para Bebé

Talla 3-6 meses



MATERIALES

- Hilo Fino Cablé color 26314 (4 ovillos)
- Crochet N° 2
- Tijeras
- Cinta métrica
- Aguja punta roma

PUNTOS EMPLEADOS

Punto Elástico a crochet: (ver diagrama N° 1)

Trenza a crochet: (ver diagrama N° 2)

PROCEDIMIENTO

ESPALDA

Con crochet Prym N° 2 y el Hilo Fino Cablé color 26314 con doble hebra comenzar a tejer 60cad e iniciar el Punto Elástico a crochet (ver diagrama N° 1), una altura de 3cm. Luego continuar en punto entero hasta obtener la altura de 31cm desde la base de cad.

DELANTEROS

Con crochet Prym N° 2 y el Hilo Fino Cablé color 26314 con doble hebra tejer 30cad e iniciar a tejer el Punto Elástico a crochet (ver diagrama N° 1), una altura de 3cm.

Luego distribuir los puntos de la siguiente manera: 12pe, Trenza a crochet (2pe cogidos por delante, 2pe, 2pe cogidos por delante) (ver

diagrama N° 2) y 12pe. Tejer hasta obtener una altura de 35cm desde la base de cad. Iniciar las disminuciones del escote así: deslizar 11pe y tejer recto hasta obtener 31cm de altura, cortar y asegurar el hilo.

Tejer el otro delantero de igual manera en forma inversa.

MANGAS

Con crochet Prym N° 2 y el Hilo Fino Cablé color 26314 con doble hebra tejer 37cad para iniciar a tejer el Punto Elástico a crochet (ver Diagrama N° 1), una altura de 3cm. Luego tejer 2cm en pe, para iniciar a hacer los aumentos de 2pe en 1p cada 3hil hasta obtener la altura de 21cm desde la base de cad., y 20 cm de ancho, al final del tejido de la manga.

Realizar la otra manga de igual forma.

ACABADOS

Con aguja punta roma unir espalda y delanteros, dejando 10cm de abertura para las sisas. Unir las mangas a las sisas con aguja punta roma, y cerrar los costados.

Con crochet Prym N° 2 y el Hilo Fino Cablé color 26314 con doble hebra, levantar del costado del delantero derecho 67pe y tejer en Punto Elástico a crochet (ver Diagrama N° 1) hasta obtener una altura de 2,5cm.

Realizar la pretina del otro delantero, teniendo en cuenta de elaborar 06 ojales distribuidos en forma equitativa.

Para realizar el acabado de escote, tomar el hilo doble hebra y tejer 93pe distribuidos equitativamente entre delanteros y espalda; tejer en Punto Elástico a crochet (ver diagrama N° 1), una altura de 2cm.

MOLDERÍA

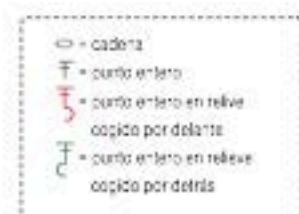
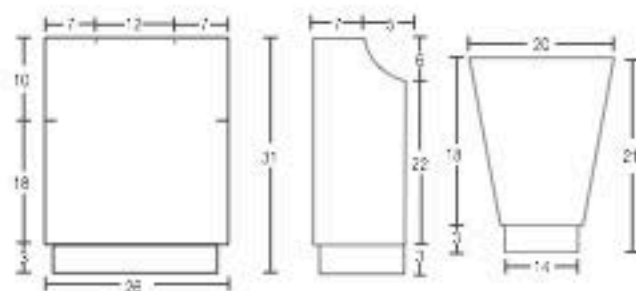
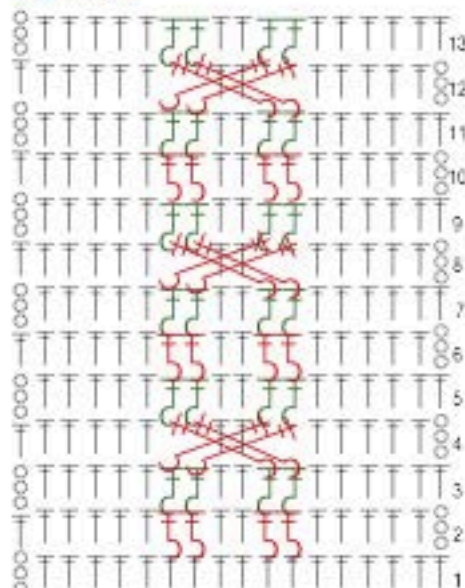


Diagrama 1:



Diagrama 2:



tren

16 colores más
para escoger



Vestido Sofis para bebé

6 a 9 meses



MATERIALES

- Hilo Sofis color 55100 (3 ovillos)
- Palos de tejer N°3.5
- Crochet: N° 2
- Tijeras
- Cinta métrica
- Aguja punta roma
- Cinta Organza degradé Tren 7mm color 91113 (50cm)

PUNTOS EMPLEADOS

Punto Santa Clara:

1ra hil y todas las demás hil tejer siempre al der.

Punto Jersey Derecho:

1ra hil Tejer toda la hil al der.
2da hil Tejer toda la hil al rev.
Repetir siempre estas 2 hileras.

Punto Jersey Revés:

1ra hil Tejer toda la hil al rev.
2da hil Tejer toda la hil al der.
Repetir siempre estas 2 hileras.

Punto Fantasía (ver diagrama #1)

PROCEDIMIENTO

Esta prenda se teje en dos piezas Espalda y Delantero.

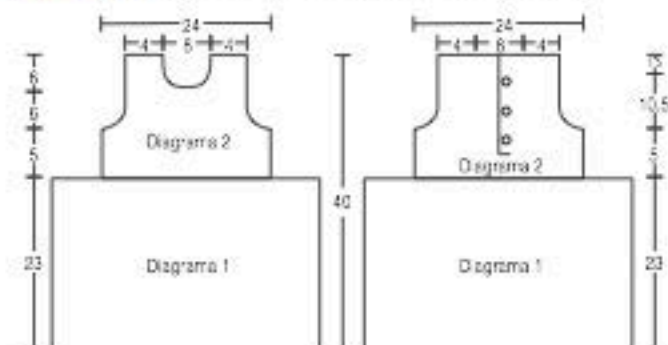
ESPALDA

Con los palos de tejer Plym N° 3.5, y el Hilo Sofis color 55100, comenzar a tejer la falda del vestido, de la siguiente manera:

Colocar 96p + 1p (Múltiplo de 12+1)

Continuar con el tejido siguiendo la secuencia del Diagrama # 1.

MOLDERÍA



- = punto derecho
- = punto revés
- = lazada
- = 2 puntos juntos al der.
- = deslizar 2 puntos juntos al derecho, tejer 1 punto derecho, y montar los puntos deslizados por encima.

hasta obtener la altura de 23cm desde el inicio del tejido (aproximadamente 5 hil de figuras); terminada la última figura por el derecho de la prenda, disminuir puntos de la siguiente manera:

1era hil En Jersey Derecho tejer 1p, cerrar 2pj al derecho, tejer el revés de esta hil.

3era hil En Jersey Derecho tejer 1p, cerrar 2pj al derecho. La hil del rev tejer al der y continuar con el diagrama #3 (Pasacinta); la siguiente hil se tejerá al der.

Luego para formar el canesú, continuar tejiendo con el diagrama #2; una altura de 4cm, desde aquí se divide el tejido en dos partes para formar la abertura de la espalda; a la altura de 5cm se da forma a la sisa cerrando con disminución simple 10p, tejer recto hasta obtener 40cm de altura desde el inicio de la prenda. Cerrar los puntos.

Tejer el otro lado de la espalda de igual forma.

DELANTERO

Tejer igual que la espalda con la diferencia que el escote que se va a elaborar de la siguiente manera:

A 35cm de altura proceder a tejer el escote delantero, cerrando 12p centrales, cerrar 2p 2 veces más; continuar tejiendo recto hasta obtener 40cm de altura, cerrar los puntos.

ACABADOS

Con la aguja punta roma y el Hilo Sofis, unir espalda, delantero, costados y hombros.

En el ruedo de la falda tejer con crochet Plym N° 2, una hil en picots.

En los bordes de sisa con el crochet Plym N°2, tejer en punto cangrejo.

En la abertura de la espalda tejer en ambos bordes 3 hil de mp dejando ojales para 4 botones.

Passar la cinta por el borde del canesú.

Cuello: En la mitad de espalda y delantero recoger 25 puntos y tejer en puntos Santa Clara 10 hil rectas, disminuir 3 veces 2pj al der ambos lados, cerrar los puntos.

La otra mitad del cuello se realiza de igual forma. Terminar con 1 hil de punto cangrejo tejido a crochet en todo el borde del cuello.

Diagrama 1

Punto Fantasía: (Múltiplo de 12 + 1)

—	—	—	—	—	—	—	—	—	—	—	—	—	13ª
					U	↑	U						11ª
				U		↑		U					9ª
			U			↑			U				7ª
		U				↑				U			5ª
	U					↑						U	3ª
—	—	—	—	—	—	—	—	—	—	—	—	—	1ª

Diagrama 2 (+ par)

		∩	U			∩	U			5ª
										3ª
										1ª

Diagrama 3 Pasacinta (+ impar)

∩	U	∩	U	∩	U	
---	---	---	---	---	---	--



tren

8 colores más
para escoger



Cenefa para Maceteros



MATERIALES

- Hilo DecoCablé color 11845 (1 ovillo) color 36315 (1 ovillo) 62523 (1 ovillo)
- Palos de tejer **Prym** N°5
- Crochet **Prym** N°4
- Aguja punta roma
- Cinta métrica
- Tijeras

PUNTOS EMPLEADOS

Punto arroz simple:

1ra hil 1der, 1rev, 1der.

2da hil 1rev, 1der, 1rev.

Repetir siempre estas 2 hileras.

MODELO CENEFA VERDE

Hilo DecoCablé color 11845 (1 ovillo)

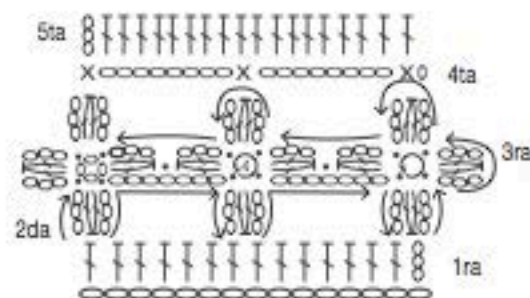
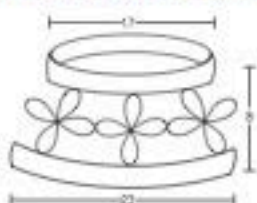
PROCEDIMIENTO

Con Hilo DecoCablé color 11845 y palos de tejer Prym N°5, iniciar levantando 24 puntos, tejer todas las hil en arroz simple; y comenzar las vueltas cortas de la siguiente manera:

Tejer todos los puntos 3hil; * en la siguiente hil tejer 16p, girar el tejido tensando el hilo y tejer todos los puntos 3 hil más. En la siguiente hil tejer 20p girar el tejido tensando el hilo y tejer todos los puntos 3 hil más *repetir desde *a*, hasta obtener la medida deseada.

MOLDERÍA

CENEFA CORAL DE FLORES



ACABADOS

Unir con la aguja punta roma el costado del tejido y perder el hilo sobrante.

MODELO CENEFA CORAL DE FLORES

Hilo DecoCablé color 36315 (1 ovillo)

PROCEDIMIENTO

Con Hilo Deco Cablé color 36315 y crochet Prym N° 4 tejer de la siguiente forma:

Cadena de base: Tejer 71 cadenas y cerrar en círculo con un deslíz cuidando que no se torne el hilo.

Seguir la secuencia de las hileras según el diagrama indicado en moldería. Las flechas van a ayudar a seguir el sentido del tejido para dar forma a las flore^{as}; terminada la 3ra hil cortar el hilo. Para iniciar la 4ta hil agregar y asegurar la punta del hilo con el cual se va a tejer; cuidar que esto se realice por el derecho del tejido.

MODELO CENEFA ARENA

Hilo DecoCablé color 62523 (1 ovillo)

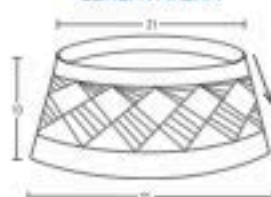
PROCEDIMIENTO

Con Hilo DecoCablé color 62523 y crochet Prym N° 4 tejer de la siguiente forma:

Cadena de base: Tejer 81 cadenas y cerrar en círculo con un deslíz cuidando que no se torne el hilo.

Seguir la secuencia de las hileras según el Diagrama N°3.

CENEFA ARENA



CENEFA VERDE



- = cadena
- = punto raso, deslíz
- ↑ = punto entero
- ↑↑ = punto entero doble
- ↑ = dirección que sigue el tejido



Lima
Av. Argentina 1440 -1448,
Cercado de Lima.
T (51) 3367775 / (51) 3367774
F (51) 3366675
ventas@tren.com.pe
www.tren.com.pe

Trujillo
Jr. Cristóbal Colón 258, La Libertad.
TF (044) 246946
trujillo@tren.com.pe

Arequipa
Av. San Martín 437, Urb. Miraflores.
TF (054) 231986
arequipa@tren.com.pe



-tren

www.tren.com.pe

